

DANMARKS JERNBANEMUSEUM



ÅRSBERETNING

2016

ET MUSEUM I FULD FART



Danmarks Jernbanemuseum er i 2016 kørt målrettet videre på de spor, der blev lagt ud i 2015 med en vision, strategi og handlingsplan for årene frem til 2020. Et meget centralt mål i denne plan var at tilvejebringe et fuldstændigt og veldokumenteret overblik over samlingerne og deres indhold. Det skete i 2016 derved, at der blev udarbejdet en oversigt over museets samlinger af rullende materiel, hvor hver enkelt enhed blev beskrevet og kategoriseret som museumsgenstand, rekvirit eller til udskillelse. I forlængelse af museets ønske om størst mulig åbenhed blev listen offentliggjort – med nogen offentlig debat til følge, især selvfølgelig på grund af det sidste.

Vurderingen og den såkaldte udskillelsesliste er dermed en del af museets moderniseringsstrategi. Det skal med tiden føre til, at museet kan leve op til de kvalitetskrav, der stilles til statsanerkendte museer. Det skal ske samtidig med, at museet løbende kritisk vurderer, hvordan dets midler kan anvendes bedst muligt for at opfylde missionen. Den er på et højt fagligt niveau at kunne fortælle historien og historierne om de danske jernbaner, deres udvikling og betydning for samfundet, så flest mulige kan få størst mulig glæde af det.

Der er i 2016 også sket mange andre ting og taget initiativer, der understøtter dette. Som man kan læse om det i denne årsberetning, har vi i 2016 fået flere brugere på vore digitale platforme. Museet har også indledt en digital tilgængeliggørelse af museets samlinger af fotos, tegninger og andet dokumentationsmateriale. Der er åbnet et helt nyt Videntcenter, og der er udarbejdet nye tilbud til skoleklasser og institutioner. Samtidig er museet organisatorisk blevet bedre rustet til at håndtere omverdenens og fremtidens krav. Den 22. december 2016 stiftedes den erhvervsdrivende fond Fonden Danmarks Jernbanemuseum. Med de nye rammer på plads er det nu muligt at gå videre med et af de vigtigste fremtidsprojekter lige nu: gode og sikre opbevaringsforhold til lokomotiver og vogne. Derfor skal der opføres en vogngal i Marslev på en grund, der i 2016 er anskaffet til formålet. Marslev-byggeriet bliver en vigtig opgave i 2017, hvor der også venter to andre store begivenheder, forberedt i 2016: I marts åbner *Drømmenes Kupé* og i juni *På Sporet af Historien* med et stort udendørs lærings- og legeareal og ny minibane.



Med de to initiativer går museet nye veje for at gøre museet tiltrækkende for bredere kredse. Det er et vigtigt mål for museet. Jernbanehistorien er vores allesammens. Hvem kunne forestille sig det moderne Danmark uden jernbanen og alt det, der har knyttet og fortsat knytter sig til det at rejse? Det er det, man skal kunne opleve på Danmarks Jernbanemuseum. Gerne på en måde, så det skaber grobund for refleksion. Godt 73.000 besøgende fik i 2016 muligheden herfor takket være en dedikeret indsats fra medarbejderne og den tidligere museumsdirektør.

Steen Ousager
Museumsdirektør

THOMAS TOG



Det var 9. gang, museet havde besøg af Thomas Tog. Arrangementet blev afholdt i pinsen den 13.-16. maj, da 13.762 gæster lagde vejen forbi museet for at opleve det blå lokomotiv fra England. Gæsterne kom fra hele Danmark, og der var sågar Thomas-fans fra Tyskland, Sverige og Holland.

I planlægningen af arrangementet er der stort fokus på, hvordan museet håndterer så mange mennesker, bedst muligt udnytter museets areal, yder en god service og skaber høj sikkerhed omkring aktiviteterne. Som noget nyt blev der solgt billetter til arrangementet via Billet.dk. Det var et populært tiltag, og der blev på forhånd solgt 3.674 billetter. For klubmedlemmer og gæster med billet blev der etableret en særlig indgang tæt ved drejeskiven med adgang en ½ time før det øvrige billetsalg. Det ekstra billetsalg var en succes. Lange køer blev undgået, og gæsterne kom hurtigt ind til Thomas Tog og de øvrige aktiviteter.

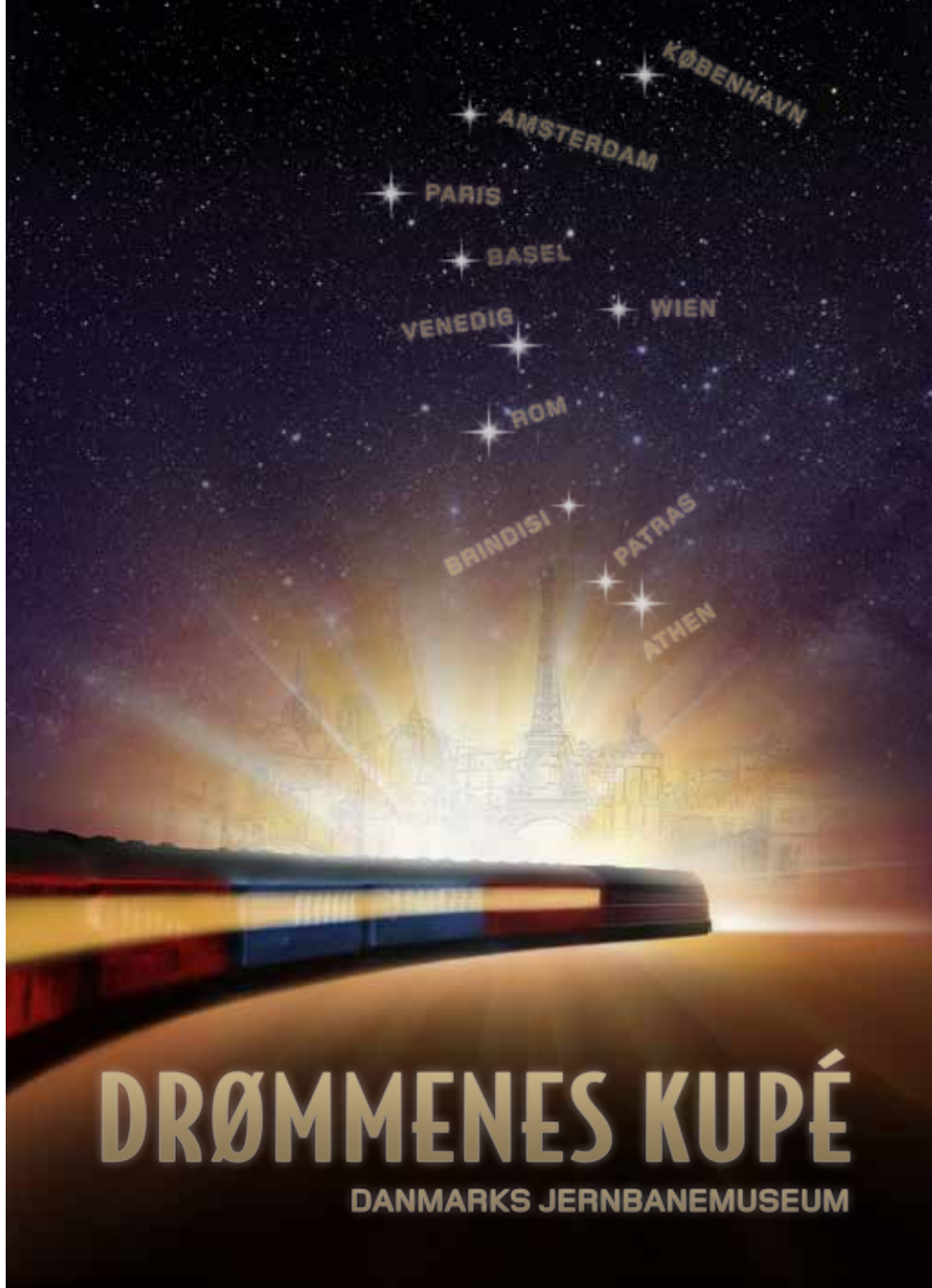
I 2016 var der som noget nyt indrettet et kreativt værksted i museets busgarage. Her kunne børnene få en Thomas-tatovering, blive ansigtsmalet og kreere deres egen Thomas-figur af pap. Det kreative værksted var meget velbesøgt. Det fungerede godt, at disse aktiviteter var flyttet væk fra det store legeområde i selve museet.

Målgruppen for arrangementet er børnefamilier og bedsteforældre med børn og børnebørn i alderen 2-7 år. Mange har klap- eller barnevogn med. Som noget nyt blev gæsterne derfor tilbudt en stor, overdækket og bemanded barnevognsparkering med ammerum og pusleplads tilknyttet. Barnevognsparkeringen var meget benyttet, og museet fik stor ros for tilbuddet. Der var også opsat ekstra toiletvogne forskellige steder på området, så de mindste gæster ikke havde langt til toiletet.

I markedsføringen af Thomas Tog blev der lagt mange kræfter på Facebook, hvor målet var at nå ud til flere og nye målgrupper. Opslagene kom bredt ud, og mere end 25.000 brugere så opslaget om Thomas' ankomst. Opslagene op til og under Thomas-arrangementet fik også mange likes, delinger og kommentarer. Længst nåede efterlysningen af Emil fra Island, som havde sendt sin sut til Thomas men uden adresse. Over 100.000 hjalp til, og adressen nåede museet.



Næste Thomas Tog-arrangement afholdes i bededagsferien den 11.-14. maj 2017.



DRØMMENES KUPÉ

DANMARKS JERNBANEMUSEUM

NY, DRØMMENDE UDS STILLING PÅ VEJ

Arbejdet med museets kommende særudstilling, *Drømmenes Kupé*, var i gang i hele 2016. Udstillingen skal formidle danskernes ferierejser med tog til udlandet med udgangspunkt i to forskellige rejseformer – Wagons-Lits-rejser på den ene side og interrail-rejser på den anden.

I februar og marts blev der udarbejdet en forundersøgelse til udstillingen, der skulle afdække historien om Wagons-Lits og Interrail. Den skulle gøre det muligt at foretage interviews med tidligere rejsende samt udarbejde et fyldigt katalog til udstillingen og skrive en artikel til *Jernbanehistorie* 2016. I marts efterlyste Danmarks Jernbanemuseum tidligere rejsende til interview og til indsamling af deres rejserelaterede genstande. Der er ikke tidligere indsamlet genstande med relation til Interrail, så det blev en central del af arbejdet med udstillingen. Ud af 58, der ønskede at deltage, blev udvalgt en repræsentativ gruppe på 26.

Igennem hele året blev der arbejdet med udstillingskoncept og design. Udstillingen er udviklet i samarbejde med udstillingsarkitektfirmaet Kvorning Design & Kommunikation. I sidste halvdel af året blev designet konkretiseret, og skilte, bannere, illustrationer og film blev besluttet. I samme periode blev udstillingsgenstandene udvalgt, ligesom hovedparten af teksterne til udstillingen blev skrevet eller påbegyndt. *Drømmenes Kupé* bliver en udstilling med tidligere rejsende i fokus – deres rejseforberedelser, deres togrejser, deres ankomster og deres drømme.

Fra efteråret begyndte der at ske ændringer i udstillingsområdet. Udstillingen skal befinde sig på et 400 m² stort område i remisen og vil blive mørklagt og lysstyret, så det giver en fornemmelse af daggy. Der kommer lyde og lugte i udstillingen, der underbygger fortællingen, og som i museets øvrige udstillinger er der adgang til vognene – en blå Wagons-Lits-sovevogn og en klassisk rød DSB-vogn. I det autentiske miljø vækkes drømmene til live. Her kommer man til at møde de tidligere rejsende og deres drømme, og her kan udstillingens gæster selv drømme sig ud i verden.

INGEN LEG UDEN (NOGEN) LÆRING



Arbejdet med *På Sporet af Historien* – det store nye lære- og legeområde, der åbner i juni 2017 – blev for alvor påbegyndt i efteråret. Indhold og aktiviteter blev besluttet, da projektbeskrivelsen blev udarbejdet i 2015, men en detaljering af projektet blev påbegyndt i 2016 og færdiggøres primo 2017. *På Sporet af Historien* bliver udviklet i samarbejde med legepladsfirmaet Monstrum.

En central del af projektet er at kombinere leg og læring, og *På Sporet af Historien* skal have en direkte kobling til museets udstillinger. Målet er, at de gæster, der besøger *På Sporet af Historien*, lærer om f.eks. E-maskinen, Lillebæltsbroen, jernbanefærger mm. ved at bruge området og derefter se de rigtige genstande i udstillingen. Der er formuleret en formidlingsplan, de første tekster er skrevet, og arbejdet fortsætter i 2017. Som et led i projektet er tilknyttet et eksternt evalueringsfirma, TSC Consulting, der skal belyse gæsternes oplevelser i museet, før og efter *På Sporet af Historien* er åbnet.

Der er en del forberedende arbejder, der skal udføres, inden Monstrum kan påbegynde opbygningen af *På Sporet af Historien* medio april 2017. I sidste kvartal af 2016 blev forberedelserne påbegyndt, og det område, hvor *På Sporet af Historien* skal befinde sig, blev ryddet. Minibanen er en del af projektet, og den blev forbedret og klargjort. Som et led i projektet bliver der anskaffet to nye minitog. Det første – et MA-lyntog – er erhvervet, og det andet – et MY-lokomotiv med vogne – er under konstruktion.



IKKE ALT KAN BEVARES

I 2016 blev den store gennemgang af museets rullende materiel foretaget og afsluttet. Alle magasiner og hver enkelt enhed blev besøgt og fotograferet som basis for vurderingen af materiellet. Museets faglige gruppe vurderede materiellet og kategoriserede enhederne som museumsgenstande, rekvisitter eller til udskillelse.

Den 2. november afholdtes et langt møde, hvor hver enkelt enhed blev diskuteret med et høringsudvalg bestående af eksperter med forskellige specialer. Den endelige liste over museumsgenstande og rekvisitter blev offentliggjort den 12. november med blandede reaktioner i en kortere periode til følge. Enkelte entusiaster ytrede utilfredshed – ikke med bevaringslisten, men med de enheder, der formodes udskilt. Den endelige udskillelsesliste er imidlertid ikke udsendt.



Efter at processen påbegyndtes i 2013, er der gennemgået 325 enheder – i 2016 275 enheder. 150 bevares som museumsgenstande og 45 som rekvisitter (hovedsagelig til kørsel). De resterende enheder udskilles af samlingerne efter en nærmere bestemt procedure, hvor der stilles en række krav til eventuelle modtagere. Det er bl.a. realistiske planer for restaurering og opbevaring, ligesom der stilles klausuler, bl.a. om førsteret for Danmarks Jernbanemuseum, hvis en modtager senere vil afhænde enheden.

Udskillelsesprocessen effektueres i 2017 efter afklaring af fondsdannelse og magasinbyggeri i Marslev.



FULD FART PÅ ODIN, STOP FOR SPUTNIK

En stor indsats har været rettet mod "Grønholtvognen" fra 1868 eller DJDS C 2, som den rettelig hedder, der nu er næsten færdig. De sidste ting afventer den godkendelsesprocedure, der endnu ikke helt er på plads, for kørsel på den såkaldte havnebane.

Arbejdet på HHJ M4, kaldet "Sputnik" (det lille diesellokomotiv fra Scandia), på damplokomotivet PR 908 i Roskilde og på den kombinerede person- og pakvogn Bd 026 på centralværkstedet er alle standset. Køretøjerne var tidligere under restaurering til kørsel, men med de krav, der stilles til driftsmateriel under den nye sikkerhedsstyring, og da projekterne alle var i en meget tidlig fase, hvor der måtte påregnes arbejde i en endnu længere årrække, er kræfterne samlet om dels vores driftsmateriel, dels restaurering af mere simple køretøjer. Det drejer sig primært om godsvogne, som kan give os rutine i brug af den nye sikkerhedsstyring og den dertil hørende godkendelse af ny-restaureret materiel.

Med udgangen af 2016 er værkstedet i København lukket. I stedet prioriteres arbejdet med sortering og tilgængeliggørelse samt sikring af vores reservedele. Året har også budt på tømning af andre utilfredsstillende lagerlokationer. Det vil fortsætte i årene frem over.

Selv om der ikke er tale om en restaurering, så er nybygningen af en kopi af "Odin" – Danmarks første damplokomotiv fra 1847 – kommet godt frem. De store dele som kedel, undervogn, cylindre og tender har længe været fremstillet, så fokus har i året været på gangtøj, haner og ventiler til kedlen, askeskassen under fyrristen og meget andet. Alle disse dele tegnes af museets egne medarbejdere, mens produktionen er delt mellem egenproduktion og bestilling af dele ude i byen. Målet er, at lokomotivet skal kunne køre på havnebanen ved museet. Afhængig af godkendelsesprocessen er det håbet, at lokomotivet kan præsenteres for offentligheden i 2018.

NY PERSONVOGN OG BROMOTOR

I efteråret 2014 påbegyndte museet en gennemgang af sin genstandssamling. Alle bevaringsværdige genstande rengøres og fotograferes. Herefter registreres de i Slots- og Kulturstyrelsens database for museumssamlinger – Regin. Det har været målet at registrere 1.000 genstande om året. I 2016 registrerede Danmarks Jernbanemuseum 1.143 genstande.

De fleste af de registrerede genstande er taget fra den eksisterende samling, men museet har også modtaget nye genstande. I forbindelse med museets nye rejseudstilling - *Drømmenes Kupé* – er hjemtaget ca. 200 interrail-genstande – bl.a. en interrail-vogn, B 314. Samtidig har museet oplevet en stigning i antallet af uopfordrede tilbud om genstande. Nogle tilbud afvises, men der har også været interessante genstande, som museet har taget imod. For eksempel en æske med færgekonstruktionstegninger, der har tilhørt DSB's maskinchef Otto Busse. Af større pladskrævende genstande er desuden indsamlet en bromotor fra Limfjordsbroen, produceret af Thomas B. Thrige, da motoren skulle udskiftes med en ny.

Der er i 2016 brugt mange kræfter på at rydde op i museets fjernmagasin. Der er installeret flere pallereoler for at optimere pladsudnyttelsen. En betragtelig del af museets samling har tidligere været opbevaret rundt omkring på museet. I efteråret 2016 tog museet skridt til at tømme de sidste gemmer. Det gjaldt blandt andet tre 20-fods containere med genstande, som blevet hentet op af museets kælder i 2013. Det betyder, at museets ikke-udstillede genstande nu er samlet i fjernmagasinet, og at det nu for alvor er muligt at sortere i museets genstande.



VIDENCENTER, BILLEDDATABASE OG ARKIV

I 2016 sattes også en milepæl i udviklingen af museets tilgængeliggørelse af dets samlinger. Her lykkedes det at åbne et længe savnet Videncenter med offentlig adgang til 250 hyldemeter bøger, tidsskrifter, køreplaner m.m. Samlingens base udgøres af museets egne indkøb suppleret med indsamling af DSB og Banedanmarks bibliotek. Materialet har hidtil ikke været offentligt tilgængeligt, men har fungeret som museets egen håndbogssamling. Videncentret har åbent efter aftale onsdage kl. 10-13, torsdage kl. 13-16 og første lørdag i måneden kl. 11-15. 47 gæster har benyttet Videncentret i dets første ni måneder.

Samtidig med åbningen af Videncentret præsenteredes en billeddatabase, der også åbnede for hidtil umiddelbart utilgængelige samlinger. I første omgang tilgængeliggjordes godt 2.000 fotos, og ved årets udgang var 3.178 fotos gjort søgbare. Det er muligt at downloade lavopløste fotos til ikke-kommerciel brug.

Årets mest ressourcekrævende opgave har således været planlægning, flytning og opstilling af materialet i Videncentret. Processen har været vanskeliggjort af, at alle rum i administrationsbygningen måtte rømmes på skift og gennemgå en omfattende renovering grundet angreb af skimmelsvamp.



FRA CRYSTAL PALACE TIL NORDFYNSKE BANEØRSTER

Museets årsskrift *Jernbanehistorie* udkom i sin 4. udgave med artikler om politiet på Korsør Banegård, teknologioverførsel fra jernbanebyggeri til opførelsen af Crystal Palace, baneørster på Nordfyn, Interrail og museets egen historie samt anmeldelser. Bidragydere er hovedsagelig museets ansatte og redaktionen af *Jernbanehistorie*. To artikler blev leveret af eksterne.

I december indgik museet aftaler med Slots- og Kulturstyrelsen/Det Kgl. Bibliotek vedr. adgang til tidsskriftet via open acces – med et års forsinkelse. Den trykte udgave udkommer fortsat og udsendes til medlemmerne i december.

Den 1. februar afleverede forsknings- og samlingschef ved museet, René Schrøder Christensen, sin ph.d.-afhandling, som han forsvarede med succes den 15. april 2016.



SERGIO LEONE OG KIRA SKOV



Sæsonen bød også på en original plakat udført af Zven Balslev, der signerede 100 af plakaterne i februar.

I 2015-2016 løb tredje sæson af JernbaneKULTUR af stablen. Her er fokus på kunsten og populærkulturens brug af og fortolkning af jernbaner, rejser m.m. Arrangementet har en særlig stemning i kraft af den enestående scene mellem damplokomotiver og togvogne. Besøgstillene varierer. Flest besøgende giver musikarrangementer, mens lyrikarrangementer notorisk giver færre og filmaftner færrest.

Den 25. februar optrådte lyrikeren Søren Ulrik Thomsen i samtale med Søren E. Jensen, og der blev læst bidder op af de to forfatters produktion. Den 22.-23. marts afholdtes et filmmaraton med visning af tre film, der alle har tog som et væsentligt tema (Sergio Leones *Once upon a time in the West*, Sidney Lumets *Mordet i Orient-expressen* fra 1974 og Wes Andersons *The Darjeeling Limited*, 2007).

I efteråret åbnede fjerde sæson med en meget vellykket intimkoncert med Kira Skov og Nikolai Hess den 25. november.

PÅ SKINNER

Året 2016 har budt på 15 veterantog på jernbanenettet. For at disse kørsler har kunnet lade sig gøre, men også for at gennemføre intern flytning af ikke-restaurerede køretøjer i øvrigt, er der gennemført 26 materielkørsler, således at der i alt har været foretaget 41 kørsler.

Af de 15 kørsler er de fire sket for eksterne. Det var et tog for Arla/Føtex, to dages kørsler på Haderslev-banen, som fejrede banens 150-års jubilæum, og endelig Hogwartsekspressen. Til Arla/Føtex-toget var der for første gang i en hel del år to damplokomotiver i forspand, og ydermere måtte der lejes vogne ind til 450 rejsende fra Københavns Hovedbanegård til Holbæk og retur. Samtidig kunne museet tage en ny sikkerhedsstyring af lokomotiverne MZ 1401 og S 736 i brug og genidriftsætte personvognene AC 42, AX 393 og BU 3703.



I efterårsferien blev der brudt med det ellers vanlige mønster med ni dages kørsel med det samme materiel. Erfaringen har vist, at der er ret få rejsende i de to weekender, mens der er flere på hverdagene. Derfor måtte motorvognen MO 1846, som blev genidriftnet i sommer, og én personvogn klare kørslerne i weekenderne, mens damplokomotivet K 563 med tre vogne tog sig af hverdagene. Det fungerede godt og vil forventeligt være planen også fremover.

En del af materielkørslerne skyldes museets igangværende omorganisering. Det tidligere malerværksted i København skulle således fraflyttes på grund af bygningens dårlige tilstand. En del ikke-køreklart materiel var også opstillet udendørs i Odense, hvor det skæmmede noget – især efter at "Byens Bro" åbnede hen over området. Det skulle derfor også flyttes. Endelig var der fire damplokomotiver på værkstedet i Roskilde. De optog værdifuld plads for nogle af de enheder, der skal arbejdes på i 2017 og frem. Alle disse ikke-køreklare enheder blev flyttet efter særlig tilladelse, hvilket igen lagde beslag på mange ressourcer i løbet af året. Der er et stort administrativt arbejde forbundet hermed.

Alle kørsler har som led i en ny politik været annonceret åbent på diskussionsforum på Jernbanen.dk. Herved har alle interesserede kunnet se noget af dét materiel, som ellers ikke er udstillet for tiden, når det har været på vej gennem Danmark. Det er blevet vel modtaget og vil blive gentaget ved nye kørsler, så vidt det kan lade sig gøre.

På havnebanen blev der kørt fire dage i påsken, fire dage under Thomas Tog-arrangementet i pinsen og kun et par enkelte dage i sommerferien.

Der var i årets løb fire veteranure med formidling – alle med udsolgte tog. Den 11. juni gjaldt det Fugleflugtslinjen – fra Københavns Hovedbanegård til Rødbyhavn. Der var tale om et større arrangement, hvor der i billetprisen indgik en sandwich og en øl/sodavand. Maden blev leveret af en lokal i Rødbyhavn. Der var i øvrigt indgået et samarbejde med det lokale Museum Lolland-Falster, som stod for byvandring af en lille times varighed. Den 9. oktober blev der kørt Københavns Hovedbanegård-Helsingør, med stop i Rungsted Kyst. Formidlingstemaet var bygningskultur, arkitektur og industri.



FOKUS I TOP PÅ SIKKERHED



Museets dokumentation for sikkerhedsstyring, som kom på plads i efteråret 2015, er løbende udbygget i 2016. Det drejer sig især om betjeningsmanualer og vedligeholdelsesforskrifter til det materiel, der skal genindsættes i drift. Da disse dokumenter er helt nye, er der i året også gennemført en revision af de allerede udførte. Disse sikkerhedsdokumenter er en del af ansøgningsmaterialet for at opnå ibrugtagningstilladelse, som pr. 1. august 2016 blev et krav for alt materiel på jernbanenettet. Desværre er det endnu kun opnået for de ovennævnte køretøjer og for K 563 og MZ 1401's vedkommende først i den sidste del af 2016.

Arbejdet med ibrugtagningstilladelser og grundlaget herfor på de øvrige enheder fortsætter for fuld kraft også i 2017. Det samme gælder de skærpede krav til intern kontrol.

INTET MUSEUM UDEN FRIVILLIGE



Der har gennem året været ca. 120 frivillige tilknyttet på basis af en kontraktindgåelse om indsats og aktivitetsniveau. De frivillige er involveret i såvel værkstedsarbejdet, i arkiver, ved formidling, ved togkørsel, ved arrangementerne og ved administrative opgaver. Langt den overvejende del af de frivillige er organiseret i enheden "Restaurering & Veterantog".

Efter afslutning af den første toårs periode med samarbejdsaftaler har det vist sig hensigtsmæssigt at tilpasse aftalerne til de forskellige typer af opgaver. For frivillige i værkstederne er kravene til en rutineret omgang med dele af sikkerhedsstyringen således en forudsætning, hvorfor kravet til denne aktivitet er relativt højt, mens eksempelvis frivillige, der hjælper til ved arrangementerne, har aktiviteter af en anden karakter.

Ved udgangen af 2016 er de bestående aftaler derfor afløst af nye, mere specifikt tilpassede. Hvor aktiviteter m.m. ikke har levet op til det aftalte, er aftalen opsagt. Målet er at sikre, at de frivillige leverer mindst samme indsats, som det koster at administrere en aftale under skyldig hensyntagen til muligheder og individuelle ønsker. Derfor er der med henblik på de følgende år planlagt bl.a. et nyt introduktionsprogram.



TRAINLAB

I begyndelsen af 2016 blev den endelige visions- og handlingsplan for TRAINLAB færdiggjort. TRAINLAB skal udarbejde målrettet undervisningsmateriale. I foråret testede udvalgte grundskoler i Odense Kommune aktiviteter og dele af det faglige indhold i de planlagte forløb til elever i 4.-9. klasse. På baggrund af erfaringer og tilbagemeldinger fra elever og lærere blev læringsforløbene *Odense i forandring 1800-2020* og *Jernbaner, industrialisering og byudvikling* udarbejdet og lanceret i maj.

Der var interesse fra lejrskoler fra både Sjælland og Jylland, særligt i forårsmånederne og september. I forbindelse med Odense Internationale Filmfestival i september deltog elever fra 10 forskellige skoler i Odense Kommune i et filmforløb på Danmarks Jernbanemuseum. Eleverne producerede kortfilm med temaet "At rejse er at mødes". Fra september 2016 er indgået et samarbejde med pædagogisk konsulent Mette Lyngdal fra Børnetube om udvikling af læringsforløb til dagtilbud. Erfaringer fra testforløb afholdt i november 2016 og marts 2017 danner baggrund for de forløb, der lanceres i foråret 2017.

Der er indgået en aftale med konsulentfirmaet WIR, der beskæftiger sig med innovative processer i forhold til idéudvikling og undervisning på ungdomsuddannelserne, og to lærere fra HF/VUC Fyn om sparring og udvikling af de kommende forløb til *Drømmenes Kupé*. Samarbejdet fortsætter hen over foråret 2017.

Et tæt samarbejde med Odense Kommune og kulturkoordinator Nana Lacor betyder, at Danmarks Jernbanemuseum er med i flere partnerskaber, der er rettet mod den Åbne Skole. Det gælder bl.a. "Sammen om historie" med ni kommuner i Region Syddanmark, HistorieLab, UCL – Læreruddannelsen, Odense Bys Museer og Historiens Hus. Her gælder det kompetenceløft til lærere i grundskolen, der underviser i historie.

Endelig kan nævnes forskningsprojektet "Kulturens Laboratorium", der har fokus på kreative læreprocesser. Her har TRAINLAB været en del af et partnerskab med elever og lærere fra Kroggårdsskolen i Odense, en lydkunstner og et firma, der arbejder med animationsfilm. Projektet afsluttes med konference i juni 2017.



HVEM ER DE?



I markedsføringen har børnefamilier og turister været prioriteret. De store indsatser lå især omkring museets ferieaktiviteter og Thomas Tog. Ved kulturelle og jernbanehistoriske arrangementer blev markedsføringen målrettet mod de relevante segmenter og medier.

Tidligere brugerundersøgelser har vist, at en stor del af museets gæster kommer, fordi de har fået anbefalet et besøg fra andre. Gennem de senere år er der brugt kræfter på det informationsmateriale, som gæsterne får udleveret. Det skal være af høj kvalitet og altid på dansk, engelsk og tysk.

Danmarks Jernbanemuseum har desværre ikke præcise tal på de besøgendes demografi. I sommerferien blev gæsterne bedt om at sætte en nål ud for deres hjemland. En optælling af nålene viste, at 66% af de besøgende kom fra Danmark med flest jyske gæster. De udenlandske gæster kom primært fra Europa (31%), hvor det især var Tyskland, Norge, Sverige og Holland, som bidrog med flest turister. De resterende besøgende kom fra resten af verden. Fra 2017 spørges alle gæster, hvor de kommer fra. Det registreres i kassesystemet, og tallene derfra vil være meget nyttige ift. markedsføring og udvikling af formidlingsmateriale.

TRAKTOR 57 OG OLSEN-BANDEN

Året igennem har der været en række formidlingsaktiviteter på Danmarks Jernbanemuseum. Foruden det store Thomas Tog-arrangement, der beskrives særskilt, afholdtes der arrangementer i vinterferien, i påskeferien, i sommerferien og i efterårsferien. Hvert arrangement har et tema med fokus på et jernbanehistorisk og jernbanerelateret emne. I vinterferien var der *Leg i Lange Baner* med store mængder toglegetøj, lokomotivværksted og postvogn. I påskeferien var børn og deres forældre på en eventyrlig rejse i udstillingen, udarbejdet af Luna Park Scenekunst. Sommerferien varede to måneder på Danmarks Jernbanemuseum, og her blev der kørt minitog hver dag, ligesom der blev kørt veteranbus og veterantog på udvalgte dage. Der var fundet en række genstande frem fra magasinet, og gæsterne skulle gætte, hvad de havde været brugt til. I efterårsferien fik museet besøg af spøgelseerne Hansen og Jensen, der havde fremstillet nogle falske togbilletter til stor forvirring for museets ansatte.

I marts åbnede mini-udstillingen om den orange traktor. Traktoren har stået i udstillingen i mange år, og mange gæster kender til dens historie. Dens historie var dog ikke udfoldet, hvilket var målet med udstillingen. I udstillingen fortælles traktorens historie, dens rolle i "Olsen-banden på sporet" beskrives, og det samme gør jernbanemiljøer i filmen. Der vises et centralt klip fra filmen, og det er muligt at få taget et billede med de tre bandemedlemmer i jernbanetøj ved en fotostat.



NYT I SAMLINGEN

I 2016 indgik B 314 i samlingen. Vognen er en RIC-mærket standardvogn, hvilket betyder, at den har været i international kørsel. Vognen er indsamlet for at indgå som interrail-vogn i udstillingen *Drømmenes Kupé*. Vognen blev erhvervet ved bytte med MR 4088 til Falck som øvelsesvogn. Hd 38071 indgår i museets genstandssamling efter bytte med Gs-vogn til SJVT i Lunderskov. Et væsentligt bidrag til museets arkiv er modtaget fra Odderbanen, nemlig tegningsmaterialet til museets Y-tog samt bygningstegninger fra banen.

BIBLIOGRAFI

Anna Back Larsen, På Interrail, *Jernbanehistorie*, 2016

Frederik Birkholt Kolding, Alle "væsener" har deres eget museum, *Jernbanehistorie*, 2016

Steen Ousager, Banebørster på Nordfyn, *Jernbanehistorie*, 2016

Redaktion af *Jernbanehistorie*: René Schrøder Christensen, Gitte Lundager, Henrik Harnow, Peter Fransen, Lars Bjarke Christensen

Eksternt

René Schrøder Christensen (bidrag til): *Odense Staatskibsværft 1918-2012*, bd. 1-2, 2016

René Schrøder Christensen: *Odense Staatskibsværft 1918-2012 – et teknologisk førende værft nationalt og internationalt?*, ph.d.-afhandling, SDU, 2016

René Schrøder Christensen, medlem af redaktionen af *Fabrik & Bolig*

BESØGSTAL OG PASSAGERER I VETERANTOG

2016

	Voksne	< 5-14 >	Børn < 5 år	Veterantog	2016	2015
Januar	1.618	504	457	0	2.579	2.036
Februar	3.958	2.201	1.296	0	7.455	9.517
Marts	3.454	1.162	796	0	5.412	4.537
April	1.940	939	450	604	3.933	3.805
Maj	9.155	3.389	3.919	0	16.463	17.096
Juni	2.335	827	408	391	3.961	3.981
Juli	6.362	2.369	1.496	0	10.227	11.140
August	4.175	1.492	883	0	6.550	5.189
September	2.323	636	361	0	3.320	3.852
Oktober	3.995	1.674	957	1.749	8.375	7.248
November	1.440	396	389	0	2.225	2.410
December	1.333	520	350		2.203	2.338
	42.088	16.109	11.762	2.744	72.703	73.149

Skoler og elever

2.225 børn og unge har deltaget i forløb og aktiviteter under TRAINLAB i løbet af 2016.

EN SMULE STATISTIK

Antal enheder i varetægt

I museets varetægt er ved årets udgang 275 enheder af rullende materiel. Heraf er 150 museumsgenstande, 45 rekvisitter, og 80 er klar til udskillelse.

Henvendelser

Årligt minimum 1.000 pr. mail eller telefon. Det er svar på forespørgsler eller ønsker om jernbanehistoriske undersøgelser.

Hjemmeside

I 2016 var der 124.720, der besøgte museets hjemmeside www.jernbanemuseet.dk. 66% af dem var førstegangsbesøgende. Det var primært siderne om entré, aktiviteter, planlæg besøg og Thomas Tog, som havde brugernes interesse.

Facebook

Museet bruger ressourcer på Facebook. Målet er at nå ud til flere og nye målgrupper. Der lægges 2-3 opslag ud pr. uge. Der veksles mellem opslag af historisk karakter og opslag med aktuelle historier fra museet og kommende aktiviteter. Opslagene havde en rækkevidde på minimum 2.500-3.500 brugere, men flere opslag blev set af 6.000-8.000

brugere, afhængig af indholdet. Opslag om Thomas Tog kommer som regel meget langt ud. Opslag om salg af billetter til 2017-arrangementet nåede ud til knap 25.000 brugere.

Antal Synes godt om:

pr. 1. januar 2016: 5.705

pr. 31. december 2016: 8.859

Ud af huset og større møder

Nordisk møde, Danmarks Jernbanemuseum den 9.-12. marts (personalet og de nordiske jernbanemuseer)

Studietur, Paris den 13.-16. juni (René Schrøder Christensen, Anna Back Larsen og Henrik Harnow)

Studietur, Nürnberg & Bruxelles den 15.-18. september (personalet)

Konference, IATM, Edinburgh den 26.-29. september (Gitte Lundager og René Schrøder Christensen)

Nyt navn

Danmarks Jernbanemuseum er pr. 1. januar 2017 udskilt fra DSB og overdraget den erhvervsdrivende fond, stiftet 22. december 2016, Fonden Danmarks Jernbanemuseum.

ORGANISATION

Antal ansatte

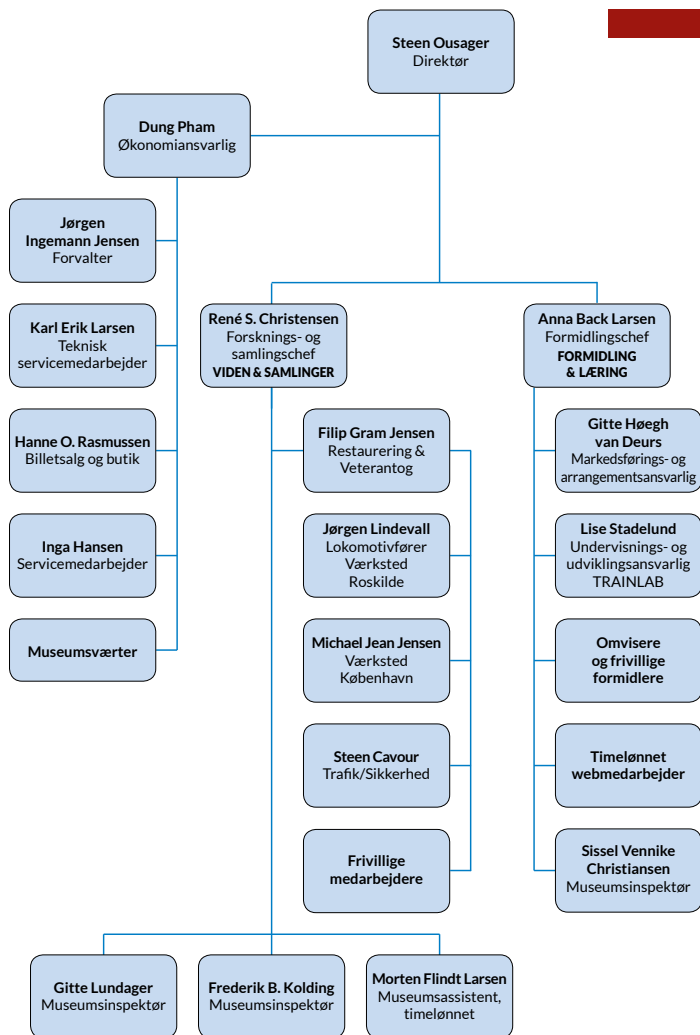
Fastansatte: 16
Timelønnede: 20
Frivillige: ca. 75

Organisationsdiagram pr. 1.12.2016

Henrik Harnow fratrådte stillingen som museumsdirektør pr. 1. december, da Steen Ousager tiltrådte som ny museumsdirektør.

Museets bestyrelse pr. 31.12.2016

- Bestyrelsesformand
Lars Kaspersen, direktør for Kommunikation og Branding, DSB
- Teknisk direktør, Banedanmark,
Søren Boysen
- Tidl. generaldirektør i DSB
Peter Langager
- Tidl. kontorchef i DSB Eilert Løvborg
- Overinspektør ved Fiskeri- og Søfartsmuseet Esbjerg, ph.d. Mette Guldborg
- Direktør Kaj Juul-Pedersen





DANMARKS JERNBANEMUSEUM

DANNEBROGSGADE 24 · DK-5000 ODENSE C · T +45 66 13 66 30 · JERNBANEMUSEET.DK