



Årsberetning

2020



På vej

2020 blev selvfølgelig helt og aldeles præget af Corona-pandemien. 11. marts 2020 lukkede museet og åbnede først den 25. maj. Hen over sommeren forblev en række restriktioner i kraft, og aktiviteter og legearealer for de mindste forblev lukkede. Hen over efteråret blev det for at undgå sammenstimlen nødvendigt at aflyse en række arrangementer, kørsler og andre planlagte aktiviteter som en stor "dampdag" med deltagelse af klubber og foreninger i anledning af 50-året for den sidste planmæssige damp-togskørsel i Danmark. 7. december kom så den anden nedlukning, der foreløbig har varet til 21. april 2021.

Til gengæld forløb sommeren over al forventning. Besøgstallet har de senere mange år aldrig været så højt i skolernes sommerferie. Publikum strømmede til.

Året endte med et minus i besøgstallet på omkring 20.000 sammenlignet med forrige år. Økonomisk gik det ikke desto mindre nogenlunde. Det skyldtes, at museet udsatte en række aktiviteter og indsatser på restaurering og vedligeholdelse samt markedsføring.

Danmarks Jernbanemuseum har ikke gjort eller kunnet gøre brug af de talrige støttepakker med en enkelt undtagelse: tilskuddet til at nedsætte sommerens entrepriser til det halve.

Den største enkeltbegivenhed i 2020 var nok, at det lykkedes at erhverve en grund i Marslev til en kommende ny magasinhal m.m. samtidig med, at arbejdet med at få gennemført den nødvendige lokalplan for området for alvor kom i gang i et godt samarbejde med Kerteminde Kommune. De første byggerier forventes indledt i 2021.

Samtidig arbejder vi videre med vores yderområder, med planer om en ny stor udstilling og et børneunivers og Vision 2030.

Det var også museet en glæde i 2020 at kunne give transportminister Benny Engelbrecht en rundvisning på museet, en kort køretur med en historisk motorvogn og en orientering om museets situation og planer.

Lars Kaspersen
Formand for bestyrelsen

Steen Ousager
Museumsdirektør

Vision 2030



På Danmarks Jernbanemuseum har vi fokus på, hvordan vi giver brede kredse i befolkningen gode oplevelser og perspektiverende viden med sig. Helst så vi, at danskerne besøgte museet mindst tre gange i deres liv: Det kunne være som barn, som voksen og som ældre med eller uden børn og børnebørn, med eller uden den store jernbaneinteresse, men fremfor alt med nysgerrigheden i forhold til kulturhistorien og samfundsforholdene intakt.

Derfor arbejder vi også løbende med vision og strategi. I 2020 satte vi en ny proces i gang under overskriften Vision 2030. Planen er, at anlægget i Marslev skal være færdigudbygget, så der dels er sikret langt bedre bevaringsforhold for genstandene i museets samlinger, dels er mulighed for en meget mere dynamisk brug af de mange ikoniske og fascinerende vogne, lokomotiver og genstande i samlingerne. Værkstedforholdene skal være udbygget så langt, at restaurering af jernbanemateriel og kørsel med historiske og autentiske togstammer kan videreudvikles med kraft.

Det er også håbet, at vi kan opnå fornøden støtte til at tage fat på museumsgrunden og museumsområdet i Odense midt i byen lige

ved banegård og den vigtige togstrækning over Fyn. Der foreligger nu et første udkast til en masterplan for grunden.

Vi vil i kommende udstillinger arbejde med tre "spor": det samfundsmæssige og det teknologiske spor og så mobilitetssporet. Vi vil gerne vise, hvordan jernbanen dengang og nu binder Danmarks sammen, og hvordan det har påvirket og påvirker alle danskere både som gruppe og som enkeltpersoner: Hvordan indretter vi vores samfund, hvor kan vi bo, og hvor bor vi, hvad er konsekvenserne for natur, land, by og klima, sammenhængskraft osv., alt sammen med det historiske perspektiv i centrum: Hvad betød det egentlig dengang og for os i dag, da den første danske jernbane åbnede i 1847? Som videntcenter vil vi derfor kunne tilbyde indspark i og bidrag til samfundsdebatten.

Det er også håbet, at vi i det kommende tiår vil kunne se det største danskbyggede damplokomotiv og lyntoget fra 1935 køre på de lange skinner. Vi håber at udbygge Danmarks Jernbanemuseum, så det bliver endnu mere attraktivt for større dele af det danske samfund at besøge stedet og køre med museets autentiske tog.





Det virtuelle jernbanemuseum

Allerede under den første nedlukning i foråret 2020 begyndte museet at se på tilstedeværelsen på de digitale platforme og hvordan dette kunne forbedres. Det er vigtigt, at museet er til stede på de digitale platforme med interessant indhold og flere ugentlige opslag på Facebook og Instagram. I foråret blev der skrevet små historier fra samlingen og arkiverne og produceret korte film af museets undervisningsansvarlige og museumsinspektørerne. De har bl.a. fortalt om jernbanerelaterede levn i landskabet og hvordan nedpakning af en uniform foregår. Filmene fra og om jernbanelandskabet kan afprøves hjemme og i nærmiljøer, hvor museets følgere f.eks. kan finde levnene.

I forbindelse med nedlukningen i december 2020 blev museets digitale tilstedeværelse endnu engang taget op til revision. I den forbindelse har museet åbnet op for "Det virtuelle Jernbanemuseum" på hjemmesiden, hvor det blandt andet er muligt at se "Fredagsfilm" – små inspirerende film, hvor én af museets vidensmedarbejdere hver fredag fortæller om en særlig interessant genstand fra udstillingen, magasinet eller arkivet. Der har været rigtig god respons på de forskellige film, som alle er blevet lagt på Facebook-siden, hjemmesiden og YouTube.

Derudover er der produceret en række undervisningsfilm for at bidrage til hjemmeskoleundervisningen. Som supplement til disse har museets undervisningsansvarlige lavet en PowerPoint-præsentation med vigtige nedslag i jernbanehistorien. I nedlukningsperioden er der åbnet op for gratis virtuelle rundvisninger for skoleklasser, hvilket flere lærere allerede har booket.

Undervisning: Sneploven

Undervisning: Damplokomotivet E-maskinen

Fredagsfilm om udstillingen

Drømmenes Kupé og interrail

Facebook

Antal 'Synes godt om' pr. 1. jan. 2020: 13.483

Antal 'Synes godt om' pr. 31. dec. 2020: 14.812

Instagram

Følgere pr. 1. jan. 2020: 239

Følgere pr. 31. dec. 2020: 679

Vi filmer

Ifølge den seneste kulturanalyse, museet har deltaget i, er der et højt kendskab til museet, men for de fleste har tiden siden sidste besøg været lang. Det har derfor været vigtigt, at folk fik sat nye billeder på deres indtryk af museet, og derfor blev der i juni produceret tre nye film, som er brugt på hjemmesiden og de sociale medier, herunder Facebook-kampagner, Instagram og YouTube. Her er link til filmene:

Veteranbussen

Den udendørs legeplads

Børnebanegården

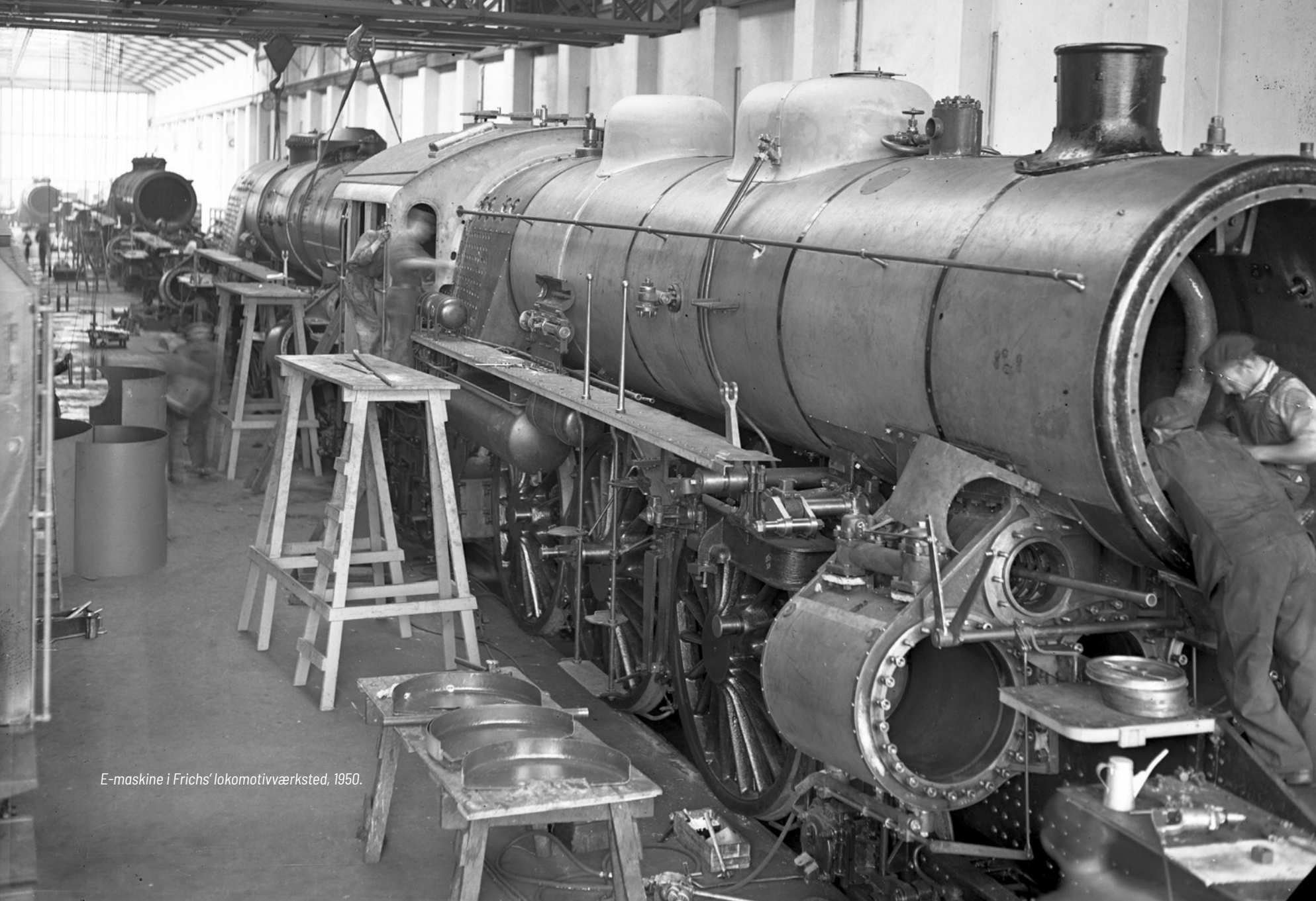
Filmene har været flittigt brugt i Facebook-annoncering og på de sociale medier. De har fået mange likes og kommentarer.

I september og oktober måned har vi fået produceret yderligere tre film. Den ene er en film, der henvender sig til målgruppen af kulturbrugere. **Se filmen her**

De to andre er film, der begge går "Bag kulissen" og viser museets arbejde med veterantog og genstande. De skal primært bruges på hjemmesiden, YouTube og som opslag på Facebook. De har begge en varighed af 1½ minut, og der er lagt vægt på miljø, stemning, håndværk og processen. Den ene viser, hvad der skal gøres, inden et damplokomotiv er klar til kørsel. Det er K 563, som er i spil. **Se filmen her**

Den anden film viser hele processen bag registrering og opbevaring af genstande. Dette illustreres ved en tegning og en uniform. **Se filmen her**





E-maskine i Frichs' lokomotivværksted, 1950.

Vi digitaliserer

Arbejdet med at scanne og uploade museets enorme billedmateriale fortsætter. Dette har som meget andet været udfordret af pandemi-betingede nedlukninger og restriktioner, som har betydet, at vores frivillige ikke har kunnet møde frem bortset fra i en kortere periode. Men der er fortsat fremgang i projektet.

Jernbanekilder.dk indeholdt ved årsskiftet godt 57.000 enheder. Den store tilvækst på over 10.000 fotos i løbet af året skyldes den løbende tilgængeliggørelse af fortrinsvis nyere digitale fotos, der registreres af en frivillig fra hans hjem.

Museet modtag i løbet af året to større fotosamlinger. Den ene bestående af et par flyttekasser med 24x36-dias fra en nu afdød DSB-rejsebureauleder, der har rejst jorden rundt i embeds medfør. Samlingen er modtaget, fordi den kan dokumentere, hvordan der – hen over flere tiår – så ud de steder, hvortil rejsebureauerne sendte gæster – eller overvejede at sende, og rejsebureaulederen var manden bag de første turister, som fik adgang til Sovjetunionen. Den anden fotosamling er en række teknisk fremragende glaspladenegativer fra Frichs-fabrikkerne. Glaspladerne dokumenterer såvel fabrikkens produktion som arbejdsforhold.



Vi samarbejder

Der er indgået en række nye samarbejder med det formål at øge kendskabet til museet og dermed øge besøgstallet.

I forbindelse med oprettelsen af museets Instagram-profil i september 2019, inviteredes således en række "mikroinfluencers" ind på museet, for herefter at omtale museet på Instagram. Dette initiativ blev taget op igen i januar og februar 2020, hvor 15 mødre besøgte museet med børn i alderen 3-8 år. De kom fra Fyn, Jylland og Sjælland. Influencerne er aktive på Instagram og har ca. 3.000-10.000 følgere.

I november igangsattes endnu et samarbejde, og den første influent var på besøg med familien 14. november. I januar 2020 havde museet også besøg af tre familier, udsendt af hjemmesiden Testfamilien.dk, som tager rundt til bl.a. attraktioner og overnatningssteder. Familierne får et gratis besøg og anmelder derefter oplevelsen, så andre kan se, om det er værd at prøve af. Alle tre har også skrevet flotte anmeldelser, [som kan ses her](#)

I 2020 indgik museet et samarbejde med "Odense-kalenderen" – en julekalender med deltagelse fra Odenses butikker, spisesteder og oplevelser. Danmarks Jernbanemuseum var sammen med Storms Pakhus den 1. låge i kalenderen.

Ved aflevering af lågen i museets billetsalg var der gratis adgang for 1 person til ét besøg i den efterfølgende periode.

I 2020 indledtes desuden et samarbejde med Odense Teater ifm. deres juleforestilling Ronja Røverdatter, som lå i perioden 21. november-januar 2021. Ved fremvisning af teaterbilletten kunne de besøgende få rabat på entréen frem til 12. februar 2021. Kampagnen var målrettet børnefamilier og bedsteforældre med børnebørn. Initiativet blev markedsført af Odense Teater via nyhedsmails og "Tak for i aften-mails", mens museet har markedsført samarbejdet på Facebook. Grundet indførelsen af nye restriktioner vedr. COVID-19 valgte Odense Teater at refundere alle billetter til forestillingen i perioden 8. december 2020 til 17. januar 2021 (begge dage inkl.). Hverken teateret eller museet har derfor fået det fulde udbytte af samarbejdet, og i det kommende år vil det blive vurderet, om et samarbejde for julen 2021 vil være fordelagtigt.

I 2020 igangsatte museet en række samarbejder, som skal realiseres i 2021. Det drejer sig om følgende: *Restaurantkæden Jensens Bøfhus*; *Cykelfirmaer*, som har specialiseret sig i ferier på Fyn samt *Odense Bys Museer*, hvor de to museer giver rabat til den anden parts entrebillet.

Vi bringer kulturarven i spil

Til året 2020 var der forberedt en række aktiviteter som teaterforestillinger, særligt Fars dag-arrangement, Dampdage i september, efterårsferie samt en række kørsler med veterantog.

Som følge af lukning, forsamlingsforbud, skærpet opmærksomhed omkring arrangementer, der kunne føre til sammenstimlen m.m., gennemførtes kun en mindre del. Velkommen til Sam-

lingen nåede at blive åbnet til vinterferien med museets nyerhvervelse, en isbåd fra 1800-tallets Storebæltsoverfart som det største nummer. Gennem sommeren var en anden nyerhvervelse, DSBs første el-lokomotiv EA 3004 udstillet.

Endelig var der – også til vinterferien, opstillet en meget stor elektrisk modeltogsgjernbane til glæde for børn og barnlige sjæle.



Sommerferien i tal



Håndtering af covid-restriktioner ved museets indgang.

- Geografisk fordeler vores gæster sig rimelig jævnt med 1/3 fra hver landsdel.
- I år har andelen af gæster fra København dog været større, ligesom der har været lidt flere fra Nordjylland. Til gengæld er der færre fynboer blandt vores gæster.
- Corona-effekten ses tydeligt på fordelingen af danske/udenlandske gæster. I juli i år har vi kun haft besøg af 5% fra udlandet, mens de udenlandske gæster udgjorde 23% af gæsterne sidste år i juli.
- Flere museer har nævnt, at de har set flere børnefamilier på deres museer. Dem har vi godt fat i til daglig, og vores gæstesammensætning er stort set uændret fra sidste år.
- Vi kan se, at der har været langt flere med veterantog, hele 41% pr. kørselsdag. I 2019 kørte vi to gange pr. uge (lørdag og tirsdag, i år har vi kørt tre gange pr. uge (tirsdag, onsdag og torsdag). Der er flere af vores besøgende, som har kørt med veterantog end sidste år. Det kan tyde på, at folk vælger at komme netop de dage, hvor vi kører veterantog.
- 8% af vores besøgende har købt billet på forhånd. Det er tydeligt, at folk fra København i højere grad køber billet på forhånd end de øvrige gæster, set i forhold til deres andel af gæsterne samlet set.

Vi skaber oplevelser i børnehøjde

Projektet for et nyt børneunivers på Danmarks Jernbanemuseum blev igangsat i foråret 2020. Børneuniverset var i første omgang tænkt som en erstatning for Thomas Tog, men kommer til at rumme meget mere end et stort årligt formidlingsarrangement. Et udvalg af museets eget materiel skal agere figurer i universet, og idéen er, at målgruppen altid kan møde en eller flere figurer på museet, hvor de kan løse en opgave,

se en film, overvære et skuespil m.m. Der er nemlig tænkt flere formidlingsplatforme ind i projektet: animationsfilm, skuespil, opgaver på museet, bøger/hæfter, merchandise - og der kommer formentlig mere til.

Fase 1 af det nye børneunivers blev afsluttet i november 2020. Dermed er universets grundfortælling, figurer og pædagogiske afsæt lagt fast, ligesom der er udviklet fem historier, som skal indgå i de kommende formidlingsaktiviteter samt film og bøger. I projektets fase 2, som løber fra december 2020 - november 2021 arbejdes der med animation af universet og dets figurer, udvikling af film, bøger og musik, udvikling og test af formidlingsaktiviteter, samt forberedelse af præsentationsarrangementet i maj 2022.



I får autentiske oplevelser på hjul

I sommerferien var der stor aktivitet på museet. Der blev kørt tog på havnebanen tre dage om ugen, og da havnebanekørslerne blev indstillet i uge 32, havde vi kørt med 10.948 passagerer. Det var en stor fremgang i forhold til året før. En årsag er, at vi udvidede antallet af ugentlige køredage fra to til tre - en anden er, at vi generelt havde flere sommergæster. De 13 køredage var med damplokomotivet Odin spændt for, og de øvrige fem med damplokomotivet HS 415 fra 1901. Hele sommeren kørte vi med personvognene C 2 (Grønholtvognen) og CC 322 (Skovvognen), fra hhv. 1865 og 1880. Sidstnævnte var først klar med de sidste revisionsarbejder to en halv time før første afgang - men den er blevet virkelig flot og står rigtig godt med C 2 og Odin.

Til gengæld har der pga. covid-restriktioner kun været et meget begrænset antal kørsler på det ordinære skinnenet. Vi måtte desværre aflyse flere planlagte kørsler, bl.a. mellem Århus og Silkeborg og fra Esbjerg til museet i Odense. Vi håber snart at kunne udføre disse ture igen.

*Transport af reservedele til magasin i Padborg.
Foto Asger Christiansen.*

En enkelt dag gennemførtes dog tre ture til Fruens Bøge med MO 1846. Her medbragte vi i alt 66 passagerer, ud af 111 mulige pga. Covid-19-restriktioner.

Men der blev også transporteret reservedele fra oprydningprojekterne i København, Roskilde og Randers. I alt er der fragtet 608 tons reservedele til lageret i Padborg i løbet af året.

Museets driftstilladelse til veterantogskørsel blev efter et implementeringstilsyn i oktober fornyet. Kørslen er dermed atter sikret de næste fem år.



Vi bevarer og restaurerer kulturarven

Pandemien har haft stor betydning for arbejdsindsatsen i restaurering og veteranog. Det meste af forår og efterår var frivilligopgaverne reduceret til et minimum. Der blev dog fortsat arbejdet i mindre hold med forskellige driftspresserende opgaver, så havnebanemateriellet kunne være klar til sommerferien og desuden generelt til den kommende sæson i 2021. Vi nåede kort at ophæve standsningen af arbejdet i et par uger i sensommeren, inden restriktionerne igen strammede til, og vi måtte sende de frivillige hjem igen.

Efter gensyns- hhv. afskedsturene i efteråret, der desværre ikke kunne lade sig gøre med passagerer, blev diesellokomotivet MZ 1401 og damplokomotivet Hs 415 opmagasineret indendørs i Randers. Diesellokomotiverne MY 1101 og MY 1135 blev helt køreklare, og fik GSMR-radioer monteret, testet og godkendt.

Der blev fortsat arbejdet på enkelte godsvogne, som er vigtige for den kommende store flytning til Marslev. Således blev Hs-t 49869 og KS 60057 færdigrenoveret, sandblæst og malet og mangler nu kun samling og montering af ny træbund.

Der blev samtidigt arbejdet med isætning af nyt tømmer i Rs 186. Der blev også arbejdet på Hj 37542, der fik udbedret revner, knækkede svejsninger og løse nitter i undervognen.

Den åbne personvogn, skovvognen, fik sine hjul repareret, og vognen blev malet og "laseret", så vognen var klar til sommerferiekørslen. Og på damplokomotivet K 563 blev der arbejdet med glidere og smøreapparat.

Også det store MO-projekt blev der arbejdet videre på – dels mellem nedlukningsperioderne og dels med opgaver, som blev løst eksternt. Arbejdet med MO 1954 skrider således fremad. Der er blevet arbejdet med revision af elmotorer, dynamoer m.m. men også med afdrejning af hjul, og også bogier blev færdige til samling. Den ene dieselmotor blev klar til prøveopstart, og den anden er godt på vej. Varmekedlen blev sendt til Vølund i Esbjerg til reparation, og rammerne blev færdige, så kedlen er klar til sandblæsning. På selve motorvognen er alt i undervognen demonteret og opgaverne klarlagt, og nedskrabning af maling er i gang, så den rette kulør kan findes.



MO-motor udtaget til eftersyn af lille hold frivillige på aftenarbejde.

Vi sikrer nutiden for fremtiden



Museet indsamler løbende – ikke mindst med fokus på samtidshistorien. Blandt årets mest interessante erhvervelser findes både et lokomotiv, en model og et maleri. Således er årets største hjemtagelse det elektriske lokomotiv EA 3004, navngivet Ole Rømer. Lokomotivet blev modtaget i juni på baggrund af en ældre aftale med DSB. Lokomotivtypen er vigtig, da det repræsenterer den begyndende elektrificering i Danmark som kilde til forståelse af 1970'erne og 1980'ernes trafikpolitik og den begyndende elektrificering af jernbanenet – en udvikling der i høj grad tager fart i disse år. Lokomotivet er danskbygget ved Scandia i Randers og er et eksempel på et DSB-udviklet design fra 1970.

historie kan vi nu fortælle bl.a. gennem den nyerhvervede fabriksmodel af et IC4-togsæt, som museet fik overdraget af DSB.

Museet har i årets løb været heldig at erhverve et maleri udført af L.A. Ring (1854-1933) i 1890. Motivet er et dansk vinterlandskab med en vej, stynede træer i vejsiden og en bindingsværksbygning i baggrunden. For jernbanehistorisk interesserede er det interessante i motivet selvfølgelig de skrå, hævede vindebomme og vejen med lægtehegn ved siden. Fra litteraturen om maleren ved vi, at det drejer sig om jernbaneoverkørslen ved L.A. Rings barndomshjem i landsbyen Ring ved Næstved.

En anden vigtig jernbanehistorisk udvikling var det stærkt omdiskuterede indkøb af nye dieseltog ved årtusindskiftet – en disposition, der mindst talt aldrig blev en succes. Denne

Vi har også iværksat en mindre indsamlingskampagne, med fokus på covid-19 skiltning fra tog og stationer, både fra DSB, Arriva, Aarhus Letbane og Metroselskabet.



Et udvalg af de indsamlede genstande præsenteredes i udstillingen "Besøg i samlingen – Årets genstande 2020".

Vi dokumenterer fortiden



Det store arbejde med at danne overblik, omplacere, pakke og registrere arkivalier på arkivets to etager er i årets løb nået næsten i mål, og der mangler kun enkelte grupper.

De mange arkivgrupper kan nu detail-ordnes løbende. Det har betydet, at arkivet nu er blevet mere søgbart end nogensinde før. Arkivarbejdet har kunnet fortsætte året igennem, trods Covid, da arkivaren har kunnet være alene på etagen. Ordning, registrering, udfyldelse af huller i og nedpakning af det enorme køreplansmateriale er nået meget langt i løbet af året. Arbejdet er udført af vores frivillige, der har kunnet arbejde isoleret med dette i en af museets bygninger.

Desværre har de øvrige frivillige i afdelingen i hovedparten af året måttet blive hjemme, fordi der ikke har kunnet etableres Corona-sikrede arbejdspladser. De således hvilende projekter – ordning af færgearkiv og udklipssamling – er nedpakket af en museumsvært.

Vi skaber og formidler ny viden

Jernbanehistorie udkom i marts. Årets udgave indeholder en forskningsartikel begået af et svensk biologisk forskerhold. Museets medarbejdere har selv leveret de øvrige artikler – om udviklingen af uniformeringen ved jernbanerne og en historisk oversigt over fænomenet selvmord ved jernbanerne.

René Schrøder Christensen har i samarbejde med Lars Bjarke Christensen og fotograf Flemming Wedell genoptaget arbejdet med et Kulturarvsbogsprojekt. I eftersommeren udførtes en række fototure omkring i hele landet, hvor jernbanens kulturarv, som den kan erkendes i landskabet, bliver dokumenteret. Projektet forventes færdiggjort i løbet af foråret 2021 – og bogen udkommer i efteråret 2021.

Museet er indgået i et samarbejde med Odense Bys Museer (projektledelse), Den Gamle By, Energi-museet og forskere fra Aalborg Universitet, Center for Byhistorie, DTU, Forstads-museet og SDU om et VELUX-finansieret forsknings- og formidlingsprojekt om forurening, forbrug og transport. Fra DJM deltager René Schrøder Christensen som forsker og medlem af styregruppen, Ulrik V Jensen og Anna Back Larsen/Maria Breddam Slæggerup deltager i formidlingsdelen. Projektet er lidt corona-sinket men går for alvor i gang i 2021.



Resultatet af et tidligere Velux-finansieret forskningsprojekt udkom i form af bogen: *Nye industrihistorier – robotbyen Odense og andre industribyer i forandring*, Syddansk Universitetsforlag, med bidrag af René Schrøder Christensen.

Maria Breddam Slæggerup var hen over sommeren delvis frikøbt til et spændende forskningsprojekt på AU. Hun var som videnskabelig medarbejder tilknyttet projektet Den Pandemiske By ved lektor Mikkel Bille (RUC) og lektor Mikkel Thelle (AU). I projektet indsamledes materiale, som belyser, hvordan København og dens indbyggere formes af COVID-19 pandemien. Et indirekte afkast til museet var en artikel i *Jernbanehistorie* 2020.

Steen Ousager har arbejdet videre med sit projekt om landbrugsbanens historie i Danmark med den nordfynske bane fra Odense til Bogense som "feltstudie". Bogen forventes udsendt primo 2022.

Vi stiller kulturarven til rådighed

Museets videncenter og bibliotek har været lukket under pandemien. Men der har i løbet af året været bud efter museets viden og genstande fra forskellige produktionsselskaber til tv og film.

I oktober optog Produktionsselskabet Pipeline Production i museets IC2-sæt scener til en dokumentarudsendelse om ulykken på Storebælt i januar 2019. Resultatet kunne ses i januar 2021.

Firmaet bag TV2-serien Badehotellet har også søgt bistand. Der blev søgt viden om udseende af ventesal årgang 1942, og her kunne fotos fra

JERNBANEKILDER.DK hjælpe godt på vej. Også skiltning og tidstypisk skrifttype blev drøftet.

Warner Brothers' danske afdeling søgte oplysninger om Aalborg station – inde og ude – i år 1985, og Regner Grastens produktionsselskab henvendte sig om input til en kommende film (Hvidstengruppen 2), som involverer optagelser i Padborg med brug af vores materiel. Og produktionsselskabet Mastiff har vist interesse for Odin i forhold til en kommende julekalender til DR.

Der optages til begge projekter i løbet af 2021.



Vi underviser



Under test af undervisningsforløbet "Tag toget til historien" med elever fra Risingskolen, juni 2020.

Det forgangne år har også for museets undervisningsdel været præget af corona-nedlukninger, både i foråret og også i slutningen af året. En positiv gevinst, der trods alt kom ud af forårets nedlukning, var statens puljer, der kunne søges til at større op om udsatte børns svigtende faglige indhold og læringsoplevelser.

Puljen hed "Pulje til sommeraktiviteter for børn og unge i 2020 som følge af COVID-19". Odense

Kommune udbød kort op til skolernes sommerferie på vegne af staten netop dette, og vi fik hurtigt søgt.

Heldigvis havde vi et nyt og færdigudviklet forløb, "Tag toget til historien", som vi kunne plukke dele af og søge om at udbyde hen over ferien til målgruppen. Vi fik hurtigt tilsagn om midler til aktiviteten, og det betød, at vi kunne hyre en person til at afholde og afvikle aktiviteten i sommerferien.

Det blev en succes, hvor en del private odenseanske børnefamilier og rigtig mange især SFO'er kom og benyttede tilbuddet sammen med deres pædagoger og -medhjælpere. Der var således 13 forskellige SFO'er fra Odense Kommune på besøg, hvoraf en del kom med flere grupper. 2020 var også året, hvor vi fik indgået aftaler med samarbejdspartnere i projekt VOYAGER og IntrFace, og hvor vi samtidig fik tilsagn om midler til udvikling af forløb fra foreningen IntrFace til det ene samarbejde. Fælles for begge projekter er, at de har sigte på ungdomsuddannelserne, hvorfra samarbejdspartnerne også kommer. Begge har også sigte på at have et naturfagligt indhold i kombination med noget humanistisk.

I IntrFace er samarbejdspartneren Odense Tekniske Gymnasium. Forløbet, vi har fået udviklingsmidler til, hedder helt kort TID, og det handler om at sætte nogle naturfaglige og kulturelle perspektiver på begrebet tid. De fag, der indgår, er idéhistorie og fysik, så både ideologi, tidsopfattelse og -forståelse er elementer i forløbets indhold. Forløbet skal være færdigt i 2021.

I VOYAGER er samarbejdspartneren Fredericia Gymnasium og to undervisere fra hhv. historie og matematik. Sigtet er at få unge til at se i retningen af naturfaglige uddannelser, så i det innovationsforløb, vi er ved at udvikle, indgår matematik som modellerings- og analyseværktøj til at løse virkelige historiske problemstillinger, der enten knytter sig til eller har knyttet sig til jernbanedriften. Forløbets historiefaglige element er dels en museumsanalyse og dels er det historiske kilder, der så matematisk skal belyses. De tre hovedemner, der kan arbejdes med i forløbet, er:

- Interrail og planlægning af rejser – grafteori
- Sikkerhed – Lineære funktioner og parameterfremstillinger
- Udvikling af jernbanenettet – funktioner med to variable

Både IntrFace og VOYAGER-projektet skal afsluttes i 2021, hvor VOYAGER er længst fremme.



Så mange besøger os

2020

	Voksne	< 5-17 >	Børn < 5 år	Veterantog	2020	2019
Januar	2.144	1.025	661	0	3.830	3.057
Februar	4.433	2.084	1.526	0	8.043	6.900
Marts	785	255	302	0	1.342	3.413
April	0	0	0	0	0	4.791
Maj	279	76	58	0	413	12.606
Juni	2.255	761	643	0	3.659	4.423
Juli	12.792	5.048	3.366	69	21.275	12.288
August	4.218	1.326	814	68	6.426	8.204
September	1.872	497	452	140	2.961	4.670
Oktober	3.003	1.355	891	0	5.249	8.482
November	1.332	469	422	0	2.223	3.583
December	272	96	90	0	458	3.645
	33.385	12.992	9.225	277	55.879	76.062

Ansatte i 2020

Fastansatte: 18

Timelønnede: 15

Frivillige: 5 i administration + 65 i veterantog/restaurering

Steen Michael Ousager

Viden & Samlinger

Gitte Lundager

Maria Breddam Slæggerup

Gese Friis Hansen

René Schrøder Christensen

Filip Gram-Jensen

Frederik Birkholt Kolding

Jørgen Lindevall

Formidling & Læring

Anna Back Larsen

Gitte Høegh van Deurs 31-12-2020 (fratrådt)

Ulrik Vestergaard Jensen

Økonomi & Drift

Helle Heidi Larsen 01-05-2020 (tiltrådt)

Anders Vægter Nielsen 31-12-2020 (fratrådt)

Karl Erik Larsen

Anette Guldager Mortensen 27-03-2020 (fratrådt)

Jes Wilken Andersen

Helle Cornett Pedersen 30-09-2020 (fratrådt)

Kathe Maar Rasmussen

Michael Heuer

Hanne O. H. Rasmussen

I alt pr. 31/12-20 18

Værter pr. 31/12-20

Alexander Munk Bilde 30-11-2020 (fratrådt)

Anne Sofie Libergren 31-08-2020 (fratrådt)

Albulena Imisthi

Ditte Rasmussen 01-07-2020 (tiltrådt)

31-08-2020 (fratrådt)

Christian Friis-Madsen

Emilie Heide Sørensen 30-11-2020 (fratrådt)

Jeppe Juhl Jensen 30-09-2020 (fratrådt)

Jon Wolff Madsen

Katrine Jansen

Lasse Fredslund

Lasse Kondrup 31-10-2020 (fratrådt)

Mads Mølgård Hansen

Orhan Hadzihasanovic

Rikke Baier

Rikke Ørum Edlefsen 31-03-2020 (fratrådt)

Selda Ozden

Signe Hvingel-Christensen

I alt pr. 31/12-20 10

Timelønnede

Morten Flindt

Mogens Duus

Rolf Brems

Steen Cavour

Johan Sigurd Dahl 01-09-2020 (tiltrådt)

Michael Jean

I alt pr. 31/12-20 5

Økonomi



Danmarks Jernbanemuseum finansieres dels af egenindtjening, dels af driftstilskud fra DSB og Banedanmark. Årets regnskab kan ses på Erhvervsstyrelsens hjemmeside.

Museet har i 2020 desuden modtaget tilskud fra Facebook Odense til produktion af ovennævnte film og af Odense Kommune til særlige undervisningsaktiviteter for særlige grupper af børn og unge i sommerferien.

Museets bestyrelse pr. 31.12.2020

- Bestyrelsesformand, chefrådgiver
Lars Kaspersen
- Næstformand, direktør for signalsystemer
Banedanmark, Søren Boysen, pr. 1.1. 2021
 afløst af direktør for Infrastrukturdivisionen
og medlem af direktionen i Banedanmark,
Randi Skogstad
- Kulturrådgiver Lene Floris
- Direktør Kaj Juul-Pedersen
- Institutleder og professor v/Syddansk
Universitet Martin Rheinheimer
- Kommunikationskonsulent Anna Vinding
- Bestyrelsesmedlem m.m. Ernst Kier



