



# Årsberetning

**2022**

ODIN



# Indledning

2022 blev et godt år for Danmarks Jernbanemuseum.

Opførelsen af en ny magasinhal i Marslev med 2,1 km spor kom et stort skridt videre, og opgaven kunne sendes i udbud. Udbuddet blev gennemført sammen med Kuben Management som museets bygherrerådgiver, og vinder blev HANS JØRGENSEN OG SØN entreprenører A/S. Hallen forventes opført i 2023-24, muliggjort med en storstilet donation på 8,1 mio. kr. fra Aage og Johanne Louis-Hansens Fond. Hallen er første skridt i et større udviklingsprojekt, der også indebærer en modernisering af udstillingen. Museet igangsatte derfor i året en proces, der skal lede frem til en plan for dette.

Til trods for at museet startede med Coronanedlukning i 2022, fik museet det største antal besøgende i en årrække. Det samlede besøgstal lå på godt 78.000 mod 50.000 året før og omkring 75.000 før pandemiens udbrud tilbage i en tid, hvor der gennemførtes arrangementer med Thomas Tog med 8-12.000 besøgende. Det har ikke efterfølgende været muligt at få Thomas Tog-lokomotivet til Danmark, og museet har derfor udviklet et nyt børneunivers, Koblingerne. Det blev præsenteret fuldt udfoldet i året.

En anden hovedaktivitet i 2022 var markeringen af jernbanens 175-årsjubilæum med ny udstilling, særkørsler, bogudgivelser og særlige jubilæumsaktiviteter. På udstillingsfronten har året desuden været brugt til at etablere rammer om kommende periodiske særudstillinger med aktuelle temaer.

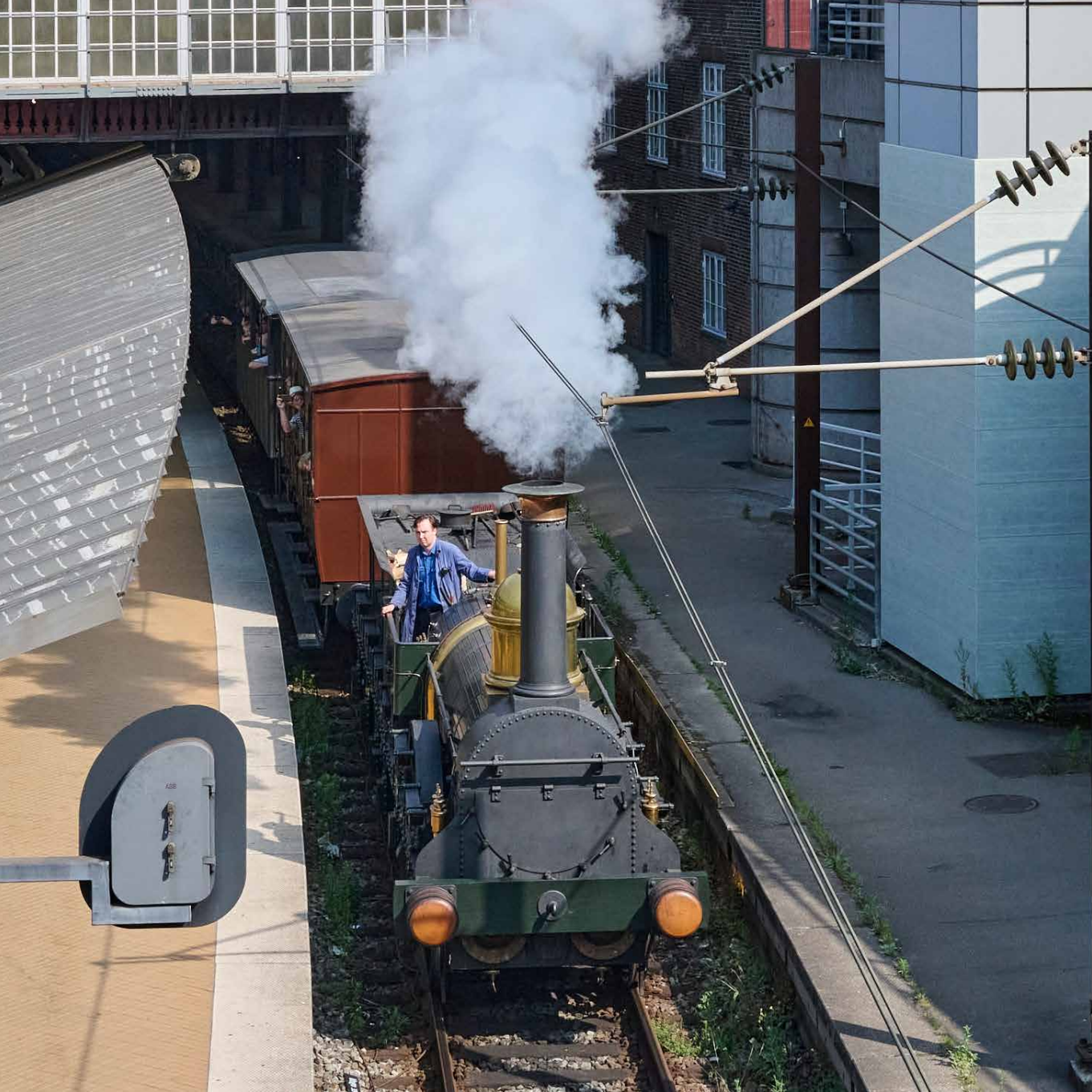
Museets største nyerhvervelse i 2022 var en danskbygget privatbanevogn fra 1899. Det særlige ved den er, at den i årtier op til i dag har været benyttet som sommerhus i Vestjylland. På bevaringsområdet blev indsatsen koncentreret om konservering af den slesvigske kongevogn fra 1854. Den er nu sendt til slutbehandling på Konserveringscenter Vejle og forventes tilbage i udstillingen efteråret 2023.

I museets videncenter er en række forskere blevet bistået, og museets digitale portal, jernbanekilder.dk er blevet væsentligt udvidet. Museet har desuden leveret kulisser og togmateriel til adskillige filmprojekter. Videre er der gennemført en proces vedr. bæredygtighed. Der foreligger nu en bæredygtighedsstrategi, der implementeres fra 2023.

Regnskabsmæssigt endte året med et underskud, ret præcist som budgetteret. Det skyldtes, at en række aktiviteter under Corona-pandemien havde måttet udsættes og derfor gennemførtes i 2022, hvortil kom ekstraudgifter til markering af 175-året.

Mette Rosholm  
Bestyrelsesformand

Steen Ousager  
Museumsdirektør



# Danske jernbaner i 175 år

2022 var året, hvor det var 175 år siden, den første jernbane åbnede i Danmark mellem København og Roskilde. Det blev markeret på årsdagen den 26. juni i samarbejde med DSB og Banedanmark ved en markering på hovedbanegården. Der var taler af daværende transportminister Trine Bramsen, adm. direktør, DSB, Flemming Jensen, adm. direktør Hakon Iversen, Banedanmark og museumsdirektør Steen Ousager samt musik ved DSBs Jernbaneorkester.

På spor 1 kørte museets kopi af ODIN, det første lokomotiv i Danmark, og museets to ældste personvogne frem og tilbage hele dagen med gratis adgang. Transportministeren fremførte dagens første tog. DSB havde til lejligheden opstillet to af de helt nye Vectron-lokomotiver, der skal sørge for fremtidens lokomotivkørsel. Det var adgang til førerrummene på lokomotivet, hvor flere af DSBs lokomotivførere og instruktører fortalte om det nye "grønne" tog.

Danmarks Jernbanemuseum havde desuden arrangeret to velbesøgte veteranog på strækningen København-Roskilde.

På museet blev der op til jubilæumsdagen præsenteret en ny og udendørs udstilling, "Rejseliv"

samt to bogværker, udgivet i samarbejde med Syddansk Universitetsforlag. Den ene omhandler jernbanekulturarven i landskabet, den anden, "Bogenseslagteren", rammer, vilkår og muligheder for drift af de jernbaner, der ligesom banen til Bogense nu stort set alle er nedlagt.

Museets årligt udsendte tidsskrift *Jernbanehistorie* udkom med et større jubilæumsnummer primo 2023. Heri gennemgås med udgangspunkt i de primære kilder bl.a. historien om jernbanen de sidste 25 år fra 1997 til 2022 og omstændighederne ved etableringen af det, vi i dag kender som Banedanmark, oprettet som Banestyrelsen i 1997.



# Rejseliv

Så længe, der var været jernbaner i Danmark, har der været rejsende med tog. De rejsende har opholdt sig i et fysisk og socialt rum, så længe turen varede.



Der har være rejser på få minutter, på mange timer og på alt derimellem. I fotoudstillingen Rejseliv har Danmarks Jernbanemuseum som en del af jubilæumsaktiviteterne forsøgt at give et overblik over danskernes rejser med tog siden begyndelsen i 1847.

Det er gjort med en kronologisk gennemgang, hvor 22 illustrationer og fotografier hver især repræsenterer et nyt tidsrum og et andet rejseformål. Der er f.eks. det glade selskab på søndagsudflugt til Dragør i 1910, en tysk værnemagtssoldat med favnen fuld af varer købt i Danmark i 1943 og lektielæsende skolebørn i 1954.

Der er rejser, der ligger tæt på dem vi kender i dag. En familie på tur i 1974 kan vække minder om egne togture, og det samme kan kæreste-parret, der tager afsked med hinanden på Københavns Hovedbanegård i midten af firserne.

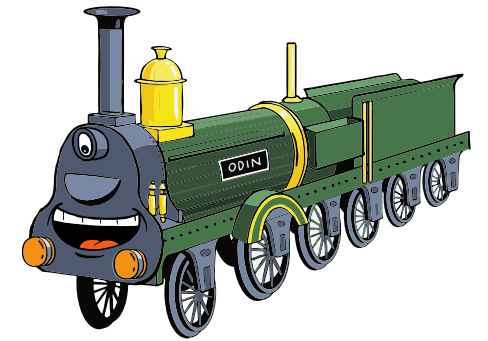
Men der er også rejser, vi ikke kan genkende, og hvor vi måske endda trækker på smilebåndet. Det gælder børnekupéen, hvor moderen har sat sig godt til rette på sædet med et magasin, mens hendes spædbarn er placeret over hende på det, der mest af alt ligner en hattehylde.





## En STOR dag med Koblingerne

Den 10. og 11. september var store dage på Danmarks Jernbanemuseum. Her lancerede museet børneuniverset, Koblingerne. Forud herfor var gået nogle års udviklingsarbejde og en række af test-arrangementer. Denne weekend markerede afslutningen på grundudviklingen af universet, hvor Koblingerne fik ansigter, navne og personlighedstræk - de rigtige tog blev vækket til live.



Koblingerne består af seks lokomotiver i museets samling og i denne weekend var lokomotiverne klædt ud som Koblingerne. De indgik i skuespil sammen med universets menneskefigur, Lokomotivmester Busse, der har fået sit eget værksted på 1. sal, og i løbet af weekenden kørte de med mange gæster. Børnene og deres voksne kunne også se film med Koblingerne, få en tatovering med Koblingerne, løse opgaven hvor de skulle finde Busses tabte værksted og meget andet.

Weekenden markerede en helt central milepæl, men selve udviklingsarbejdet fortsatte efterfølgende. Der vil forsat blive udviklet nye fortællinger, opgaver, film, bøger og skuespil. Det samme gælder for Koblingernes hjemmeside, der også blev lanceret den 10. og 11. september, Koblingerne.dk, hvor der jævnligt kommer nyt indhold.

# TID!

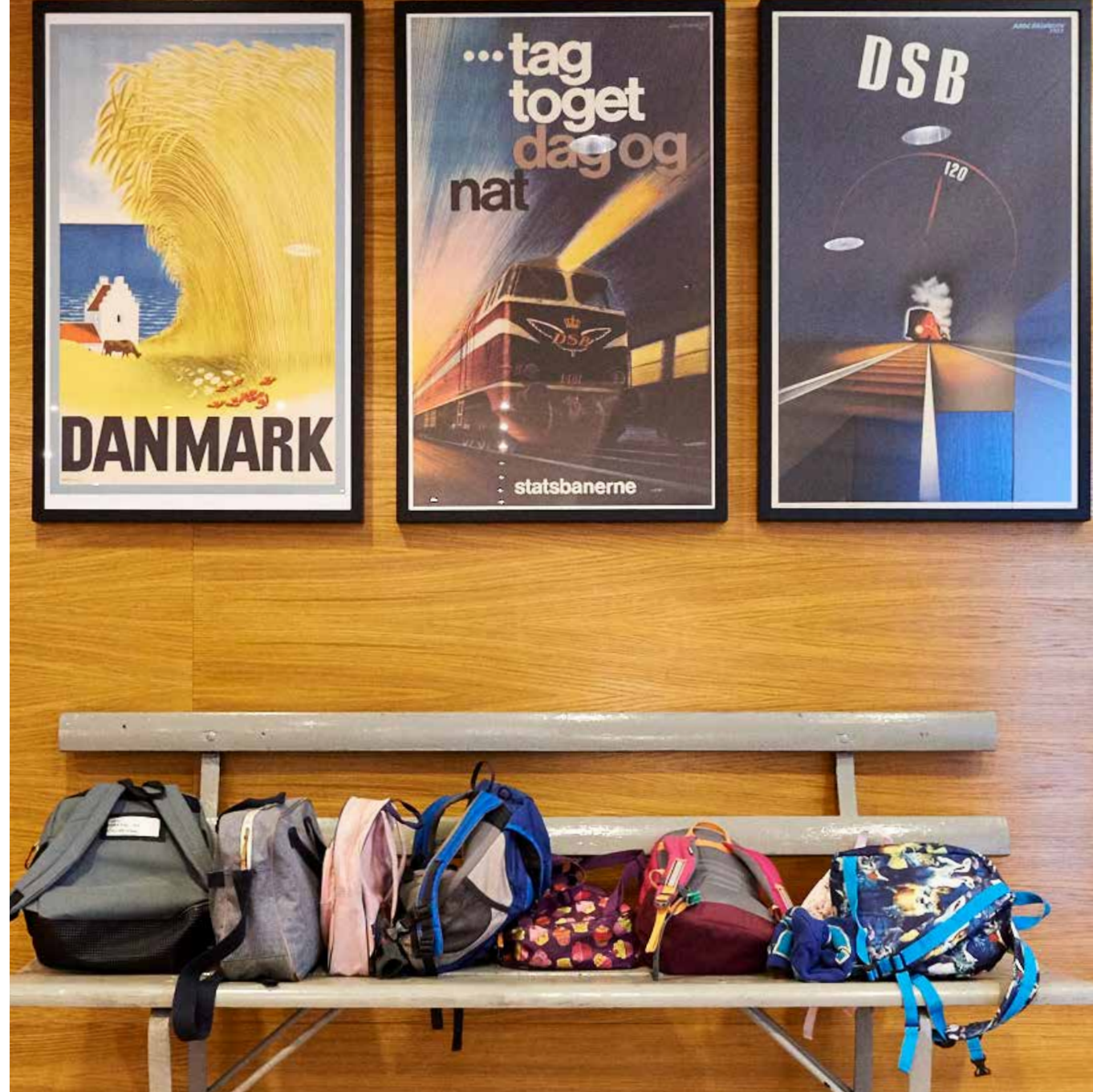
Museets har konstant nye forløb til skole- og uddannelsessøgende børn og unge under udvikling. Målet er at have aktuelle forløb til alle klassetrin og til mange former for ungdomsuddannelser. Dertil har der været et flerårigt samarbejde med UCL, hvor lærerstuderende inviteres ind som medudviklere.



Her eksemplificeres arbejdet med et stort nyt forløb. Danmarks Jernbanemuseum og Odense Tekniske Gymnasium har udviklet undervisningsforløbet TID! - Det moderne gennembrud på flere spor rettet mod fagene idéhistorie, fysik og engelsk. Gennemgående for alle fagene er begrebet tid.

Formålet er at give de studerende en sammenhængsforståelse mellem teknologisk udvikling i et historisk perspektiv og den transformation, som samfundene under industrialiseringen gennemgår fra udprægede landbrugssamfund til industrialiserede samfund, hvor opfattelsen af tid og nye ideologier ændrer sig og opstår som følge af udviklingen. Til formålet hører også at give eleverne en mulig forståelse af, at både museumsbesøg og de ikke-naturvidenskabelige og ikke-teknologiske fag i høj grad kan bidrage til løsninger og ikke mindst forståelse, erkendelse og dannelse.

Projektet retter sig primært mod 2. g-klasser på HTX samt 3. g-klasser på studieretninger med fysik. Forløbet vil også med faget historie i stedet for idéhistorie kunne anvendes på STX og HF.





## Julekalender på museet

I begyndelsen af året rykkede et større filmhold ind på museet. Anledningen var, at DR's kommende julekalender skulle indeholde scener med jernbaner, tog og rejsende. Julekalenderen blev til i et større samarbejde mellem DR, Film Fyn og Destination Fyn, hvor andre centrale kulturaktører på Fyn, som Den fynske Landsby og Møntergården, også indgik. Museet satte scenen med K 563 samt vognene C2 og BK 714, der er nogle af de ældste i museets samling.



# Jernbanekultur

Efter Corona-epidemien var det dejligt atter at kunne genoptage arrangementerne i JernbaneVIDEN og JernbaneKULTUR.

Vi indledte i marts med jernbaneentusiast Peter Roland, der viste og fortalte om den engelske

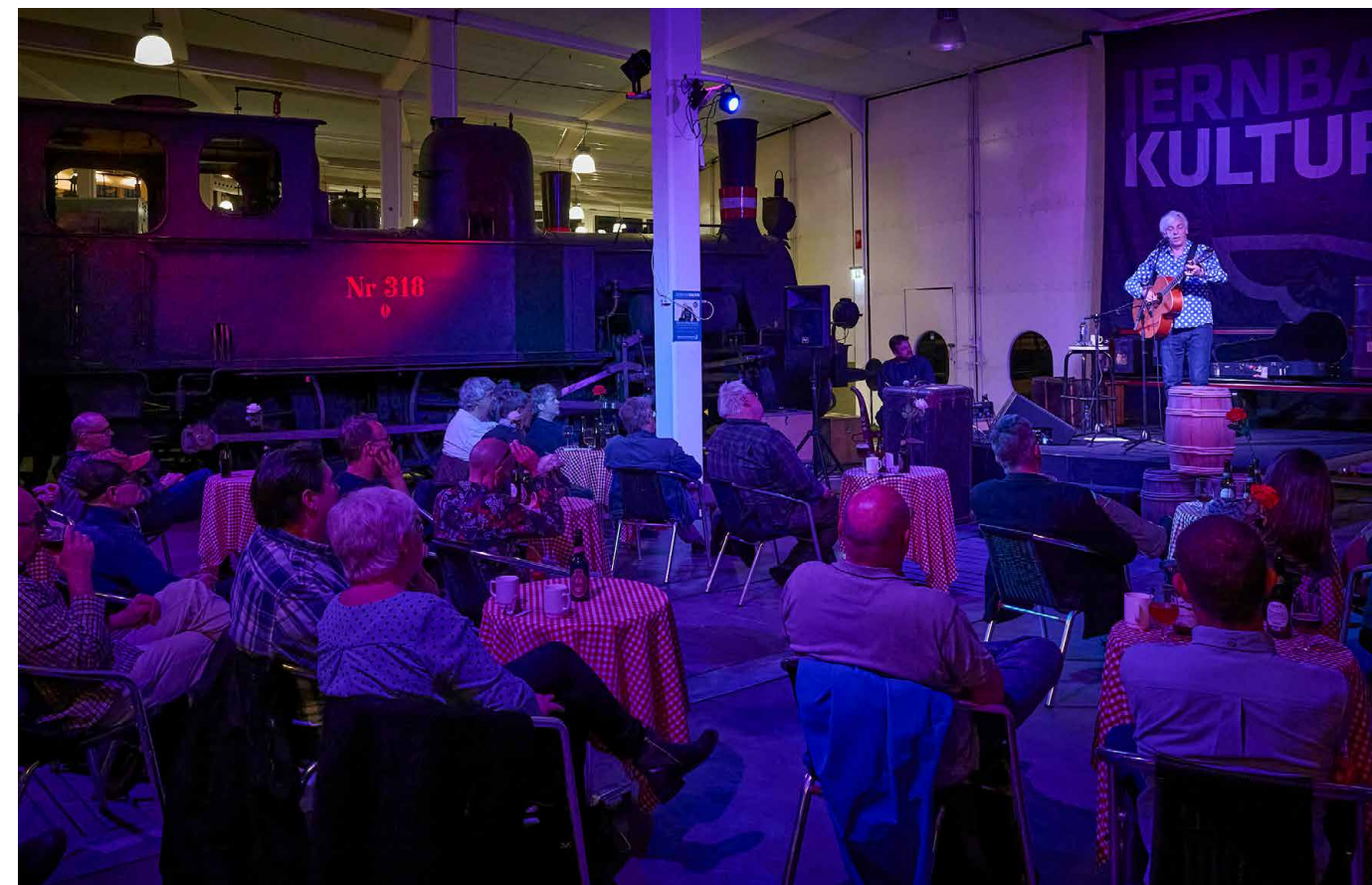


fotograf Edwin J. Miller. Han var i Danmark i 1924, hvor han optog en stribe billeder med jernbanemotiver af stor interesse fra en periode, hvor de fotografiske illustrationer af dagligdagen på banen er få.

Kort efter afholdtes koncert med den engelske guitarist og sangersongwriter Robin Hitchcock, der også fik jernbanen bragt ind i sit meget musikalske repertoire.

Efter sommerferien blev det til en fin præsentation ved festivalleder ved Odense Film Festival, Birgitte Weinberger af den betydning, jernbanen har spillet i kortfilm, der jo afholdes årligt i Odense.

På foredragsområdet nød vi godt af et samarbejde med Realdania By og Byg. En meget velbesøgt aften åbnede for de planer, Realdania har med Gelsted station, der er under en komplet restaurering. Per Troelsen fortalte. Samtidig gav det anledning til et foredrag ved René Schrøder Christensen om stationsbyernes udvikling. I række af jernbaneVIDEN blev det endelig også til et foredrag om den nordfynske jernbane Odense-Bogense og de rammer, vilkår og muligheder, driften af et lokalbaneselskab mellem 1870 og 1970 gav.





# Kongevogn: Restaurering eller konservering?



Jernbanemuseets samling af lokomotiver og vogne bevares på forskellig vis. Ofte vælger vi at restaurere og istandsætte for at vise vogne eller lokomotiver, som da de var i aktiv tjeneste - eller for at gøre materiellet køreklart. En anden fremgangsmåde er at konservere og bevare genstanden, som den fremstår i dag, med spor af livet i aktiv tjeneste såvel som tiden efter.

En af Danmarks ældste bevarede vognkasser stammer fra kongefamiliens første salonvogn, som blev bygget i 1854 til åbningen af jernbanestrækningen mellem Flensborg og Tønning. Salonvognen blev ommalet i 1868 og var i funktion frem til ca. 1900. Herefter blev den ombygget som mange andre salonvogne, og fungerede en periode som inspektionsvogn for DSB. Der blev isat vinduer i vognens ene ende, og hjulene udskiftet. Vognen havde efter udrangeringen i 1934 et langt efterliv som sommerhus i Hurup i Thy frem til 1980'erne. Alle de forskellige faser har sat spor, som kan erkendes i dag i forskellige grad.



Vognen er indrettet med tre rum - en central kupé og to endekupéer. Det ene var oprindeligt indrettet som rygerum, det andet med tørkloset. I tiden som sommerhus blev den ene ende indrettet som køkken, og der blev isat en dør. Der er således mange spor fra de forskellige ombygninger og funktioner - bl.a. konstruktionen, forskellige tapetrester mm., som i et konserverings- og stabiliseringsarbejde kan erkendes og sikres.

Vognkassen har været udstillet i remisen i årtier og har stået i et meget tørt miljø. Det betyder, at

træet er ekstremt udtørret. Det kunne konstateres, at vognen langsomt var ved at falde sammen, så handling var nødvendig. Museet valgte derfor at lade konservatorer udføre arbejdet med at stabilisere og konservere vognkassen. I november 2022 blev der således opbygget et træskelet indvendigt i vognkassen for stabilisering og klargøring til transport til Veje Konserveringscenter.

Arbejdet vil være udført i første halvdel af 2023. Herefter vil vognen atter blive udstillet i remisen - nu med mulighed for guidede ture ind i vognen, så de forskellige historiske lag kan formidles.

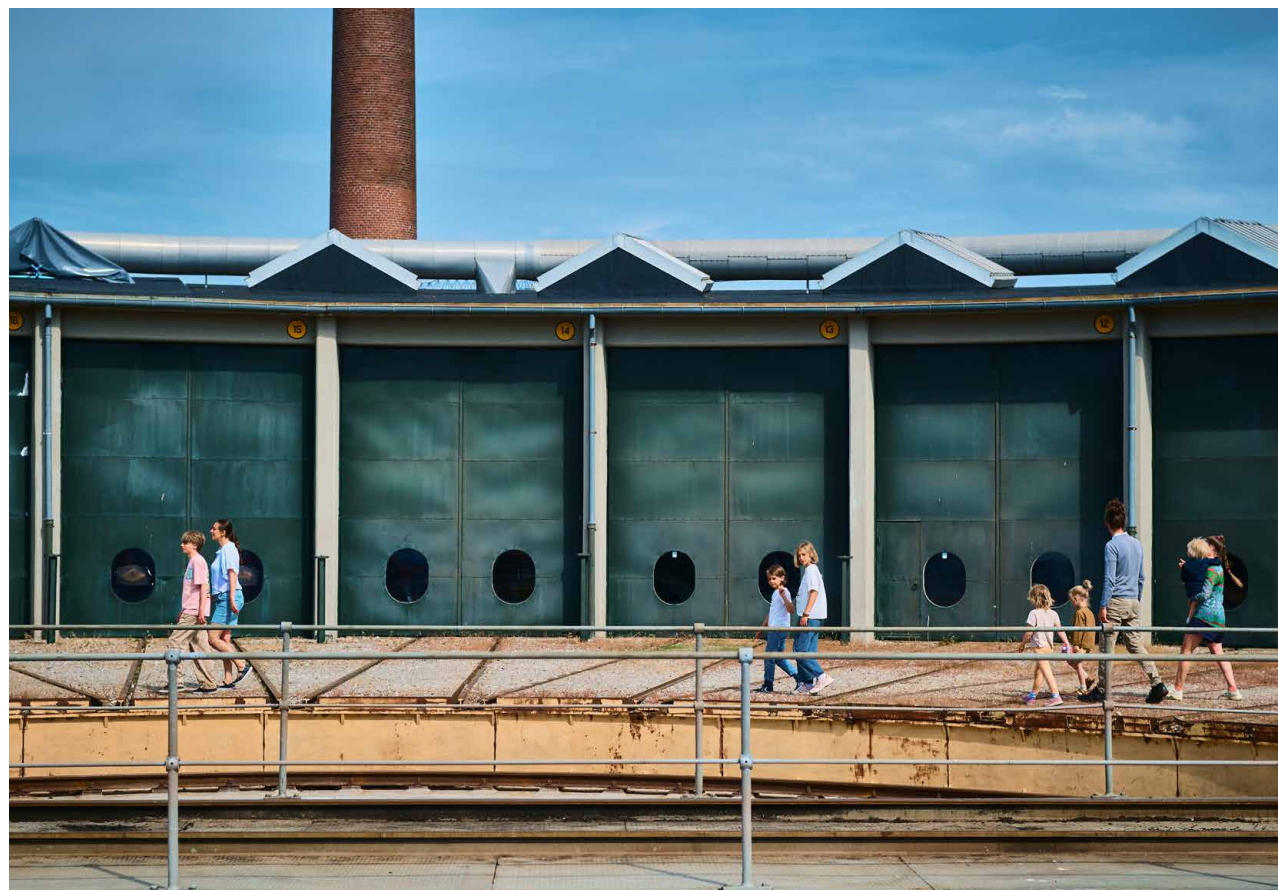
# Et klimabevidst museum – og formidling af den sorte energi

Museet arbejder aktivt med verdensmålene og har i stigende grad fokus på bæredygtighed – som branchen i det hele taget. I løbet af 2022 blev arbejdet for alvor igangsat, først med flere 'brainstorm'-møder med store dele af personalet for at få så mange idéer på bordet som muligt. De mange input danner grundlaget for det videre arbejde, som koordineres og initieres af et lille bæredygtighedsudvalg i samarbejde med ledelsen. Vi arbejder ud fra følgende bæredygtighedspolitik:

## Overordnet målsætning

Danmarks Jernbanemuseum bidrager aktivt til at fremme miljømæssig og social bæredygtighed. Det skal ske gennem kontinuerlig indsats i forhold til museets drift, formidling og øvrige tilbud til gæster.

Museet arbejder med afsæt i FN's verdensmål og i særdeleshed med miljø- og klimamæssig bæredygtighed såvel som bæredygtige fællesskaber – herunder kvalitetsuddannelse. Museet har en særlig forpligtelse til at agere bæredygtigt som virksomhed, da et af museets særkender er 1:1 formidling af den sorte energi – i kraft af kørsler med veteranog – kulbaseret damp og dieseltog. Dette er samtidig et væsentligt formidlings- og dannelseselement.



Museet har nedskrevne retningslinjer for klima, bæredygtighed, rejser, indkøb, bespisning, samt etiske retningslinjer for indkøb, sponsoring mm.

## Danmarks Jernbanemuseum

- Sparer så vidt muligt på naturens ressourcer og tilstræber mindst mulig klima- og miljøbelastning
- Søger løbende ny viden og teknologi, der beskytter klima og miljø
- Iværksætter initiativer og anvender produkter, der sparer energi og vand
- Minimerer spild og sikrer mest mulig genanvendelse
- Tilskynder leverandører til at leve op til vores klima- og miljøpolitik
- Sigter på at følge Green Attractions' kriterier og arbejder aktivt med ordningens anbefalinger
- Tilskynder gæster til bæredygtigt valg
- Formidler miljø- og klimahistorie



## Frivillige

Frivillarbejdet er efter pandemien genoptaget på normalt niveau. Ca. 65 frivillige bidrager på afgørende vis til museets drift og særlige aktiviteter.

Den største indsats finder sted i forbindelse med restaurering, vedligehold og kørsel med veteranog. Kørslen har fundet sted dels på museets egne lille bane, den såkaldte havnebane i Odense, dels ved kørsler Odense-Fruens Bøge samt længere kørsler på det almindelige bane-net og ikke mindst ved markeringen af 175-året for den første jernbane på Københavns Hovedbanegård. Også kørslen med museets historiske rutebiler sker ved chauffører, der har meldt sig frivilligt.

Arbejdet med restaurering af en motorvogn fra 1935 og flere godsvogne blev fortsat. Museet har desuden anskaffet en motorvogn fra Lyngby-Nærum banen til kørsel på den førnævnte havnebane afvekslende med kørslen med ODIN.

Også processen med scanning af fotos m.m. til Jernbanekilder.dk har nydt godt af en stor frivilligindsats. Ca. 11.000 nye fotos blev det til i 2022, så der nu i alt ligger omkring 77.000 helt unikke billeder af stor kulturhistorisk værdi på

sitet, som museet løbende udvikler til gavn og glæde for flest mulige. Det samme gælder en række arkivordningsarbejder, der bl.a. har resulteret i en komplet køreplanssamling inklusive de mange tillæg og særkøreplaner, der er blevet udsendt gennem årene, ofte i form af diverse løbblade.

Museets Videntcenter får også en række henvendelser fra forfattere, filmfolk m.m. om hvordan historiske personer har rejst gennem Europa eller internt i Danmark. Også det har frivillige ydet bistand til, i 2022 bl.a. til brug for DR-filmen Carmen Curlers om en togrejse til Italien i 1965.

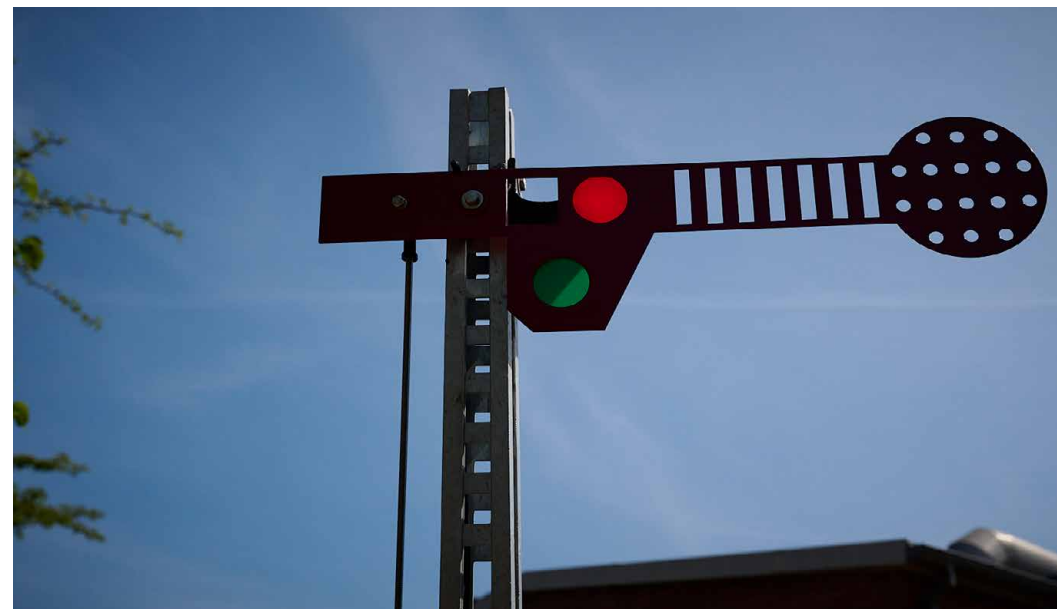
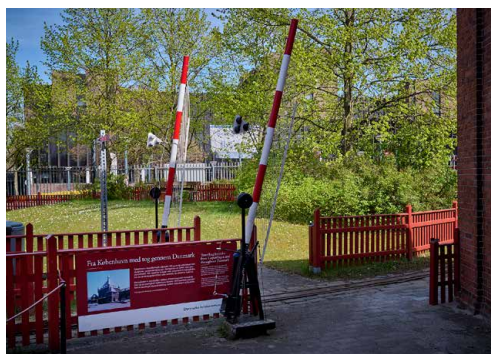


# Signalanlæg til minitoget



Minitoget med sit næsten autentiske MY-lokomotiv og de vellignende post- og personvogne er meget populær og en stor attraktion på museet. Det kører hver dag det meste af året, i ferierne endda i stort set hele åbningstiden.

Midt i sommerferien 2022 kunne vi på årets varmeste dag kl. ca. 13.10 således markere 20.000 ture og 10.000 km på minibanen, siden det i forsommeren 2017 kunne indvies med kørsel gennem hele Danmark på en 498 m lang bane: fra Københavns Hovedbanegård og videre med en storebæltsfærge; fra Fyn over Lillebæltsbroen forbi vandtårnet i Langå, remisen i Holstebro og gennem stationsbyen Aarup.

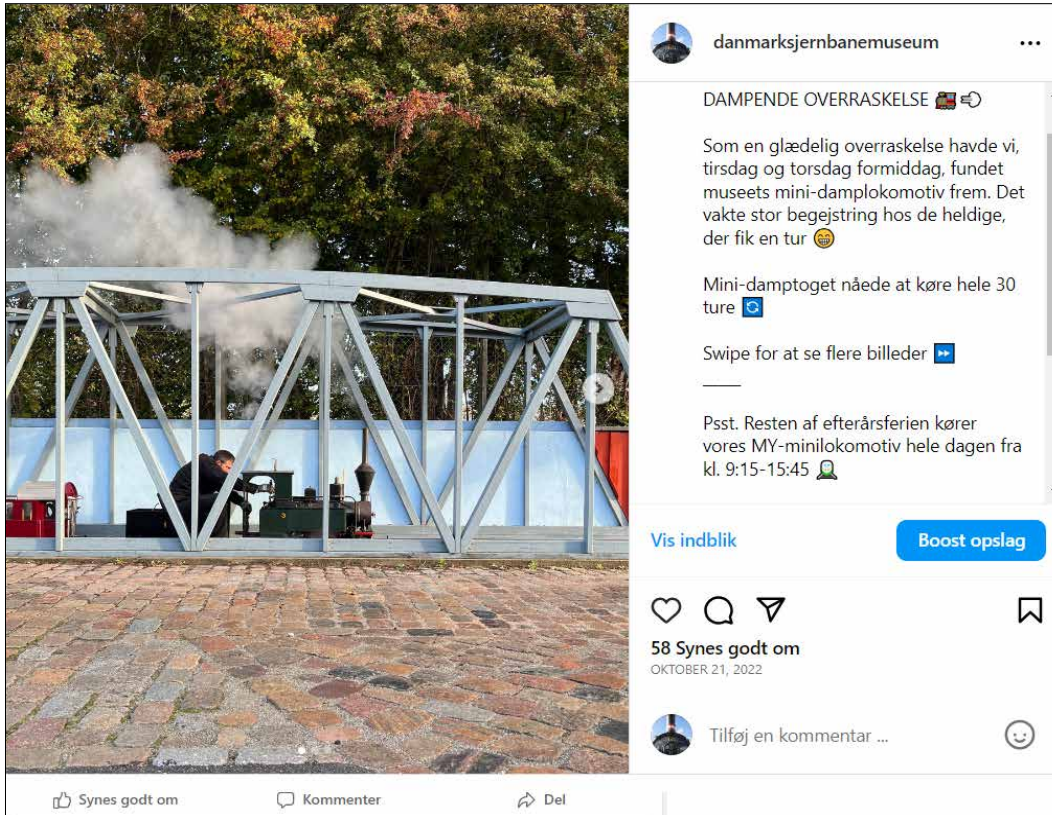


Vi skønner, at ca. 175.000 rejsende på det tidspunkt havde fået en eller flere ture med minibanen. Dagen blev markeret med flag, klapsalver og is og med stop lige efter Aarup, nøjagtig på det sted, hvor de 10.000 km blev nået.

Lige op til sommerferien kunne vi desuden præsentere museets besøgende for et signalanlæg til minibanen. Passagererne kan på turen derfor nu følge med i signalgivningen via eksempler på de signaler, der har været anvendt de sidste 100 år,

og som nu er ved at forsvinde med indførelsen af det digitale, nye signalprogram. Der er eksempler på både såkaldte daglyssignaler og mekaniske arm-signaler. De aktiveres med sensorer i sporet, helt som på den store jernbane.

Også et bomanlæg, som det så ud frem til 1960'erne, er det blevet til. Nu mangler blot højtalerudkald og den særlige stemme, der messede: "Gå ikke over spoooreet; der kommer tooooooog." Men måske til næste år...

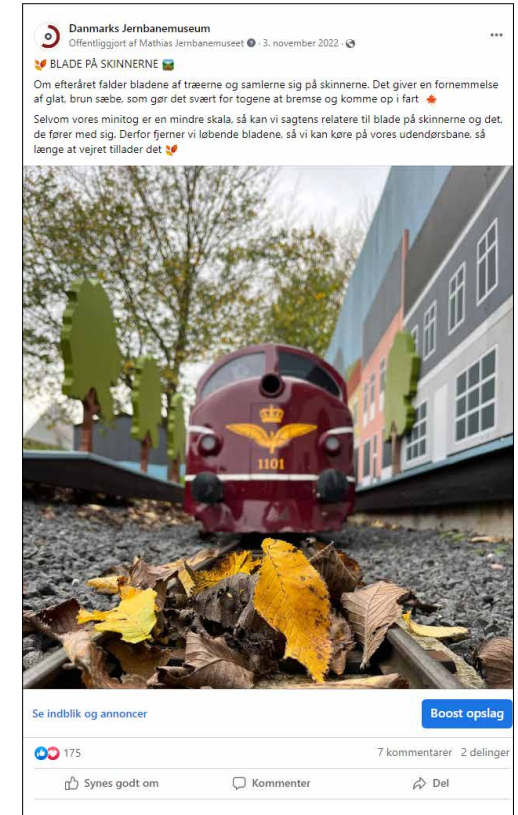


# SoMe-indsatsen

De sociale medier er nu blandt Danmarks Jernbanemuseums vigtigste kommunikationskanaler. Museet er til stede på de platforme, hvor den centrale målgruppe af småbørns- og bedsteforældre primært er, og det vil for tiden sige Facebook og Instagram.

Facebook og Instagram skaber særlige rammer, hvor museet har mulighed for, at få tættere relation til brugere, hvilket skaber loyalitet og engagement. Alle henvendelser i både opslag, reels, storys, begivenheder, tags og via indbakken besvares hurtigst muligt.

I 2022 begynde museet at arbejde mere strategisk med de to kanaler. Indholdet i opslag, reels og storys fordeles hen over året efter kategorierne aktiviteter, aktualitet, museet, Koblingerne, kørsler, udstilling, viden og butik/webshop. De vidensbaserede opslag blev hyppigere, hvilket blev taget særligt godt imod. Gennem billeder fra jernbanekilder.dk blev der skabt stor interaktion og dialog med museets følgere. Yderligere er der skruet op for frekvensen af opslag, hvilket har bidraget til en øget rækkevidde i sidste halvdel af 2022.



# Statistik

## Facebook

Der er en stabil stigning i antallet af følgere. Ved udgangen af 2022 havde museet 16.809 følgere. Ved udgangen af 2021 var der 15.932 følgere og ved udgangen af 2020 var der 14.812 følgere.

Ca. 64% af følgerne er kvinder og 36% mænd. Størstedelen af følgerne er i alderen 35-44 år og er primært bosat i Odense efterfulgt af fleres fynske byer men også en stor gruppe fra København.

### Facebook:

Rækkevidde: 1.690.018 (387,3 % flere end 2021)\*

Profilbesøg: 14.276 (68,9 % flere end 2021)

Følgere: 16.809

Opslag: 210

Reaktioner: 26,4 (tusind)

Stories: 84

## Instagram

Ved udgangen af 2022 havde museet 1.495 følgere og ved udgangen af 2021 havde vi 1.086 følgere.

Fordelingen i 2022 bestod af 54% mandlige følgere og 46% kvindelige følgere. Vi har fået flere kvindelige følger siden året før, hvor 57% af følgerne var mænd og de resterende 43% kvinder.

Følgere er primært danske og primært bosat i Odense eller hovedstadsområdet.

### Instagram:

Rækkevidde: 97.313 (279,5 % flere end 2021)\*

Profilbesøg: 4395 (116,8 % flere end 2021)

Følgere: 1438

Opslag: 137

Stories: 166

\*) Rækkevidde er antallet af personer, som har set et af vores opslag mindst én gang.



# Så mange besøger os

	Voksne	< 5-17 >	Børn < 5 år	Veterantog	2022	2021
Januar	874	311	316	0	1.501	0
Februar	3.626	1.577	1.251	0	6.454	0
Marts	2.246	710	686	0	3.642	0
April	3.944	1.623	1.108	0	6.721	0
Maj	3.591	1.339	854	0	6.033	2.891
Juni	3.192	1.405	718	1.556	7.037	2.950
Juli	8.942	2.935	2.402	210	14.608	14.353
August	4.917	1.524	1.075	203	7.796	8.958
September	3.725	1.227	1.017	0	6.022	5.122
Oktober	4.818	1.913	1.361	1.083	9.224	10.552
November	2.087	832	624	296	3.896	3.425
December	2.175	1.038	649	1.461	5.353	1.249
<b>I alt</b>	<b>44.137</b>	<b>16.434</b>	<b>12.061</b>	<b>4.809</b>	<b>78.287</b>	<b>50.072</b>

## Regnskab

Årets regnskab kan ses på Erhvervsstyrelsens hjemmeside.

# Ansatte i 2022

**Fastansatte: 17,5**

**Timelønnet: 15**

**Frivillige: 6 i administration +**

**68 i veterantog/restaurerin/bus**

Steen Michael Ousager

**Viden & Samlinger**

Gitte Lundager

Gese Friis Hansen

René Schrøder Christensen

Filip Gram-Jensen

Frederik Birkholt Kolding

Jørgen Mandrup Larsen 28-02-2022 (fratrådt)

**Formidling & Læring**

Anna Back Larsen

Maria Vallø Strauss

Ulrik Vestergaard Jensen

Nathali Hjortholm 08-08-2022 (tiltrådt)

Maria Breddam Slæggerup

Luisse Ejlersen 01-04-2022 (tiltrådt)

**Økonomi & Drift**

Helle Heidi Larsen

Jes Bacher Kristensen 01-01-2021 (tiltrådt)

Karl Erik Larsen

Jes Wilken Andersen

Christina D. Rasmussen

Michael Heuer

Hanne O. H. Rasmussen 28-02-2022 (fratrådt)

**I alt pr. 31/12-22 17,5**

**Værter pr. 31/12-21**

Johannes Søndergaard 09-04-2022 (fratrådt)

Lasse Fredslund 31-08-2022 (fratrådt)

Heide-Sørensen 29-06-2022 (tiltrådt)

Heide-Sørensen 11-08-2022 (fratrådt)

Mads Mølgaard Hansen 14-08-2022 (fratrådt)

Camilla Voss Emborg 15-04-2022 (tiltrådt)

Magnus Skov Mogensen 15-04-2022 (tiltrådt)

Mathias Bjørn Bøgedal 15-04-2022 (tiltrådt)

Thor Frank Skønnemann 15-04-2022 (tiltrådt)

Anna Gram Clemmensen 13-12-2022 (tiltrådt)

Katinka Nohr Rasmussen 13-12-2022 (tiltrådt)

Mads Arndal Jensen 13-12-2022 (tiltrådt)

Christiane Friis-Madsen

Jon Wolff Madsen

Monica Steen Pasfall

Lasse Kræmmer

Jonathan N. Lundstrøm

Selda Øzden

**I alt pr. 31/12-21 10,5**

**Timelønnede**

Morten Flindt

Mogens Duus

Steen Cavour Nielsen

Michael Jean

Jens Norup 20-06-2022 (tiltrådt)

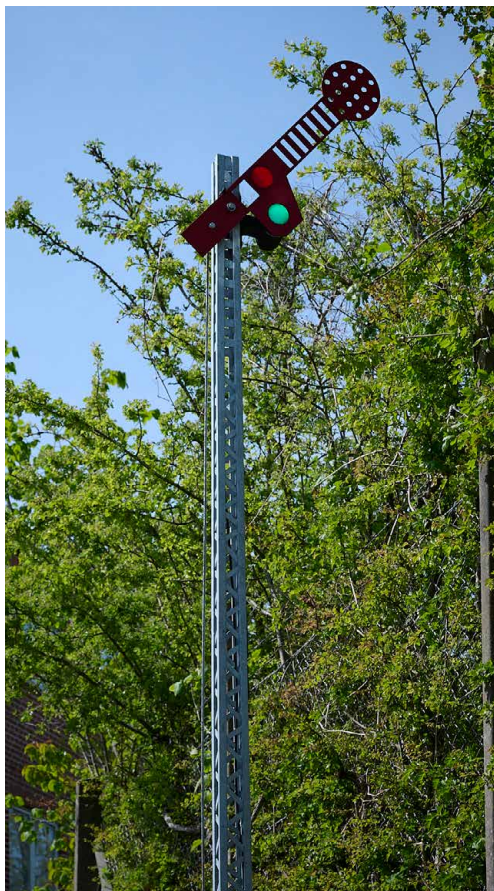
12-08-2022 (fratrådt)

Johan Sigurd Dahl 20-06-2022 (tiltrådt)

12-08-2022 (fratrådt)

**I alt pr. 31/12-22 4,5**

# Bestyrelse



## Museets bestyrelse pr. 31.12.2022

- Bestyrelsesformand, direktør for indkøb og Jura i DSB Mette Rosholm
- Næstformand, direktør for infrastrukturdivisionen og medlem af direktionen i Banedanmark Randi Skogstad
- Kulturrådgiver Lene Floris
- Direktør Kaj Juul-Pedersen
- Institutleder og professor v/Syddansk Universitet Martin Rheinheimer
- Kommunikationskonsulent Anna Vinding
- Bestyrelsesmedlem m.m. Ernst Kier

